

Váltó-sáv Alapítvány  
1074 Hársfa 21.  
Tel./fax: (06 1)-352-6755  
e-mail: [alapitvany@valtosav.hu](mailto:alapitvany@valtosav.hu)  
szakmai vezető: Mészáros Mercedes



# **Megvalósítási terv ún. félutas ház létrehozására fogvatartásból szabadultak számára**

Készítette: Csáki Anikó, Frühauf Attila, Giba András, Kovács Éva, Mészáros Mercedes

Összeállította/szerkesztette: Csáki Anikó és Mészáros Mercedes

Bp., 2006.



**A Megvalósítási terv az Open Society Institute, Business & Development Program támogatásával készült.**

Szeretnénk köszönetet mondani azoknak a fogvatartottaknak és szabadultaknak, akik kitöltötték a kérdőíveket, valamint beszélgettek velünk, így tapasztalataikat, véleményüket és gondolataikat megosztották az Alapítvány munkatársaival.

Köszönjük a szervezeteknek, hogy fogadtak bennünket, tájékoztattak ethoszukról/szakmai filozófiájukról és működésükről, időt és energiát szántak ránk.

Köszönjük a Büntetés-végrehajtás Országos Parancsnokságának, valamint az egyes büntetés-végrehajtási intézeteknek, hogy lehetővé tették a kutatás megvalósulását.

A kutatási anyag, megvalósulási terv kizárólag a Váltó-sáv Alapítvány véleményét, szakmai állásfoglalását tükrözi és tartalmazza. Ez lehet hasonló vagy eltérő a területen és a témában dolgozó szervezetek munkájától, de hangsúlyozottan nem az egyetlen helyes út és megoldás a félutas ház koncepciójának kialakításában.

## TARTALOM

<b>A téma fontossága és indokoltsága.....</b>	<b>4</b>
<b>Cél és módszer.....</b>	<b>8</b>
<b>Jogszabályi háttér elemzése .....</b>	<b>9</b>
<b>Félutas házak Magyarországon és külföldön.....</b>	<b>11</b>
<b>A tereplátogatások tapasztalatainak összegzése .....</b>	<b>33</b>
<b>A témában folytatott kutatás összegzése – lakás, lakhatás: a biztos lakhatás mint (re)integrációs esély.....</b>	<b>36</b>
<b>Javaslat a félutas ház működtetésére és fenntartására (szakmai, szervezeti és gazdasági szinten).....</b>	<b>42</b>
<b>Melléklet</b>	
<b>Felhasznált irodalom</b>	

## A téma fontossága és indokoltsága

A Váltó-sáv Alapítvány olyan magyar civil szervezet, melynek célja fogvatartott és szabadult fiatalok (16-35 éves) megkeresése, gondozása, képzése, társadalmi és munkaerőpiaci beilleszkedési esélyeik növelése. A szervezet közel tíz éve dolgozik mint segítő/szociális szervezet Magyarország büntetés-végrehajtási intézeteiben, valamint biztosít számukra támogatást és emberi/segítői erőforrást szabadulás után.

A fent említett klienscsoport helyzetének vizsgálata a szociálpolitika és egyéb segítő szakmák szempontjából azért is fontos, mert a börtönbe kerülők többsége már a bekerülést megelőzően valamilyen szintű társadalmi kirekesztést élt meg. A bebörtönzés erősíti a kirekesztést (pl. a családi gyökerek meglazulnak), továbbá a börtön gyakran elősegíti a másodlagos társadalmi kirekesztést (a már kirekesztett emberek helyzetét további kirekesztő tényezőkkel súlyosbítja). A tapasztalatok alapján a büntetés-végrehajtás nem járul hozzá a kirekesztődés folyamatának és mechanizmusainak megszüntetéséhez, hanem éppen ellenkezőleg, súlyosbítja azokat, olyan társadalmi és egyéni feltételeket reprodukál, amelyek újra a bűnözői életvitel feltételeit hozzák létre. Sok volt fogvatartott nem tud sikeresen visszailleszkedni — még ha nem is kerülnek vissza a börtönbe, sokan közülük rendkívül marginalizált pozícióba kerülnek —, ami a bebörtönzés előtti hátrányos helyzetet reprodukálja vagy még annál is kedvezőtlenebb helyzetet teremt. A börtön elhagyásakor ismét egyfajta elítélt státuszba kerülnek, hiszen a börtönbüntetés hatására még inkább elveszíthetik gyökereiket, és életükben további törések jöhetnek létre.<sup>1</sup> (Tóth-Krizsán-Zentai, 2005; Csáki-Mészáros, 2005). A klienscsoport helyzete bonyolult, mert többfajta „ellátórendszert” is érint jelenlegi/jövőbeni státuszuk: igazságügyi, szociális, oktatási/nevelési, egészségügyi, foglalkoztatási stb. A klienscsoport komplex problémákkal küzd, melyek hosszú távon nagy költséget, kihívást és választ jelentenek az ellátórendszer számára. Ezért komplex, szinergikus beavatkozásra van szükség. A munka és a feladat ideális esetben több szakmára és szakemberre hárulna: a büntetés-végrehajtás nevelőjének, pszichológusnak, egyéb

---

<sup>1</sup> MIP kutatási eredmények, Magyarország. Rövid összefoglaló. Készítette: Tóth Herta, Zentai Violetta és Krizsán Andrea támogatásával. Bp., 2005. CEU, kézirat. Tóth Herta-Krizsán Andrea-Zentai Violetta: MIP National Report. Hungarian country report. (MIP). Bp., 2005. CEU. Mindkét tanulmány letölthető pdf-formátumban: [http://cps.ceu.hu/mip\\_reports.php](http://cps.ceu.hu/mip_reports.php)). Csáki Anikó-Mészáros Mercedes: Szociális munka a büntetés-végrehajtásban és az utógondozásban. Esély, 2005/2. és [www.valtosav.hu](http://www.valtosav.hu), kiadványok

oktatóknak/tanároknak, civil és/vagy egyházi szervezetek munkatársainak, pártfogónak az együttműködésére kell(ene) épülnie, amelyet a szociális munkás/munkavállalási tanácsadó is kiegészít(ene). Ez megegyezik a **pszichoszociális rehabilitáció** módszerével, amely elsősorban az egészségügyben, pszichés/mentális betegségek kezelésénél alkalmazott, mégis indokolt a célcsoportnál is, ui. a személyiség és a szociális környezet együtt kerül a segítség középpontjába, valamint a klienscsoportnak a visszailleszkedéshez gyakorlatilag “gyógyulásra” van szüksége (=rehabilitáció).<sup>2</sup> (Mészáros, 2006)

A klienscsoport szinte teljes mértékben kiesik a szociális ellátórendszerből,<sup>3</sup> bár indokolt lenne akár törvényi szinten is az ellátás szabályozása. A logika, gondolom, hogy a célcsoport több problémája közül egyre-egyre (pl. hajléktalanság, családsegítés, szenvedélybetegség stb.) úgyszólván reagál az ellátórendszer. Ugyanakkor a visszaesés megelőzés alapvetően négy pilléren nyugszik, melyek közül bármelyik sérül, a visszaesés veszélyeztetettsége nő: **1) biztos lakhatási körülmények megteremtése; 2) tartós emberi kapcsolatok; 3) munkalehetőség; 4) képzés/tanulási lehetőségek.**<sup>4</sup> (Csáki-Mészáros, 2005)

Jelenleg ma, Magyarországon igen magas a visszaesők száma (60-70%).<sup>5</sup> Ez nemcsak az állampolgárok szubjektív és objektív biztonságérzetének romlását is jelenti, hanem kevésbé költséghatékony. A fogvatartás napi költsége 2006-ban kb. napi 6.000 Ft, mely egy évre kb. 2.100.000 Ft-ra rúg. Ugyanakkor ez az összeg nem tartalmazza a fogvatartással járó egyéb járulékos költségeket, melyek nehezen is „forintosíthatóak” (a fogvatartottnak nincs társadalombiztosítása, nem járul hozzá a család fenntartásához, sőt ő ró többletterheket családjára stb.).

---

<sup>2</sup> Mészáros Mercedes: A társadalmi (re)integráció biztosítása szupportív és edukatív elemekkel. In: Csáki Anikó-Gosztonyi Ágnes-Halmos Szabolcs-Mészáros Mercedes: Fogvatartottak és büntetés-végrehajtási intézetekből szabadulók munkaerő-piaci (re)integrációjának támogatása. Kiadvány, 2006. [www.valtosav.hu](http://www.valtosav.hu) kiadvány link alatt

<sup>3</sup> Hivatkozva a Váltó-sáv Alapítvány kutatására a Társadalmi befogadás témakörében: Fogvatartásból szabadult fiatal felnőttek társadalmi (re)integrációjának lehetőségei. Kutatás összegzés. [www.valtosav.hu](http://www.valtosav.hu), kiadványok. A kutatás során 56 fogvatartott és szabadult fiatal felnőttel (18-30 éves) készült strukturált interjú. Az interjúvázlát 47. kérdése a következő volt: *Fog-e kapni bármilyen szociális támogatást vagy ellátást a szabadulása után? Tudja-e hova fordulhat segítségért?* Az 56 főből 50 (!) nem fog kapni semmilyen szociális támogatást vagy ellátást, ill. nem is ismeri ezeket a lehetőségeket. A maradék 6 főből 1 fő a polgármesteri hivataltól fog egyszeri segítyt kérni (=átmeneti segíty), 1 fő a munkaügyi központot és az önkormányzatot fogja keresni, 1 fő a helyi önkormányzatot, 1 fő otthonteremtési támogatásra számít, 1 fő az interneten fog lehetőség után nézni, 1 fő szerint pedig járna neki a rokkantnyugdíj, de a leszámálékolás módjáról nincs tudomása.

<sup>4</sup> Csáki Anikó-Mészáros Mercedes: Szociális munka a büntetés-végrehajtásban és az utógondozásban. Esély, 2005/2. és [www.valtosav.hu](http://www.valtosav.hu), kiadványok

<sup>5</sup> A Társadalmi Bűnmegelőzés Nemzeti Stratégiája. Bp., 2003. június. Kézirat. Letölthető pdf-formátumban: [www.im.hu](http://www.im.hu)

A családi gyökerek és egyéb emberi/közösségi kapcsolatok meglazulása kapcsán a nagyítéletes fogvatartottak jelentős száma nem képes állandó, biztonságos lakhatást magának tudni. Ha nincs család, nincs lakás. Marad a hajléktalanszálló, vagy a régi barátok, haverok. Ugyanakkor a fogvatartottak életük mélypontjának tekintik a hajléktalanszállókat, és mindent megtesznek annak érdekében, hogy azt elkerüljék:

*„Ha nincs amúgy hova menniük az embereknek, sok esély nincs. Meg lehet nézni a visszaesőket. Esélyük sincs. Az albérlethez 3 hónap kaució kell, ha ki akar valaki venni. Gondolom hajléktalanszállóra senki nem akar menni. Az mivel jobb, mint a börtön?” (SK4)*

*„Szerintem bárki inkább bűnözne, minthogy szociális intézménybe menjen, mert ott mástól függ, parancsolnak neki.” (GY5)*

*„Én nem akarok senkinek a kliense lenni, én a magam életét akarom élni, és végül ebben a krízishelyzetben (értsd: hajléktalanná válás szabadulás után) sem akartam elfogadni, nem is tudom, miért... Hogy én bemenjek egy hajléktalanszállóra, és este be és reggel ki, és hol fogok megállni... Szóval nem volt perspektíva semmi.”(É2)*

*„Inkább a börtön.” (V5)<sup>6</sup>*

Megkérdeztük a szakembereket is arra vonatkozóan, mit gondolnak arról, miért nem akarnak a fogvatartásból szabadultak hajléktalanszállóra menni, még akkor sem, ha nem megoldott a lakhatásuk:

*„K: Tapasztalataink szerint több szabadulás előtt álló fogvatartott számára nem szimpatikus lakhatási megoldás a félutas ház vagy egy hajléktalan szálló. Véleménye szerint mi lehet ennek az oka?”*

---

<sup>6</sup> A Váltó-sáv Alapítvány kutatása a Társadalmi befogadás témakörében: Fogvatartásból szabadult fiatal felnőttek társadalmi (re)integrációjának lehetőségei. Kutatás összegzés a [www.valtosav.hu](http://www.valtosav.hu) oldalon (kiadványok link). Az interjúvázlat 59. kérdése a következő volt: *Hallott-e már félutas házról? Ha igen, mi a véleménye róla?*

*V1: A hajléktalanszálló annak beismerését jelenti, hogy véglegesen perifériára szorult, már nem képes önálló életre még lakhatási feltételek megteremtése tekintetében sem. Továbbá ez egy újabb kényszerközösség.*

*V2: Félnek, hogy ott ragadnak, és nem lesz lehetőségük a reintegrációra.*

*V3: Humánus légkör hiánya.*

*V4: Túl nagy kötöttséget és kevés egyéni megoldást kínál. Az egyéni odafigyelést és az együttes probléma-megoldást támogatni kellene. A lakhatás fontos kiindulási alap a továbblépéshez, újrakezdéshez.*

*V5: Néhány olyan szigorú rezsimit tart fenn, ami 'börtönjellegű', s ez visszatartja az oda irányítottakat.*

*V6: A személytelenség és a magánélet hiánya miatt. A kötöttséget is nehezen viselik el azok, akik szabadultak. Nem elég pontos a felvilágosítás a lakhatással kapcsolatban.*

*V7: Sok helyütt rossz a személyzet, a szakmai program. Lehetne ezt jól csinálni.”<sup>7</sup>*

Néhány egyházi kezdeményezés és civil szervezet felismerte, hogy a börtönből szabadulók számára szükséges létrehozni ún. félutas ház típusú intézményt. A félutas ház célja és feladata, hogy a célcsoport – fogvatartásból szabadultak – társadalmi és munkaerő-piaci beilleszkedését segítse, azaz biztosítson számára lakhatási és munkalehetőséget, valamint egyéb pszichoszociális szolgáltatást, amely lehetővé teszi, hogy ezek az emberek speciális életproblémáikkal megküzdjenek, és elkerüljék a visszaesést. Azaz a félutas ház célja, hogy „kigondozza” a klienst, aki az elkövetkezendőkben a többségi társadalom érték- és normarendszerének figyelembe vételével éli és alakítja életét.

---

<sup>7</sup> A szakemberek megkérdezése a Fogvatartottak és büntetés-végrehajtási intézetekből szabadulók munkaerő-piaci (re)integrációjának támogatása című országos konferencián történt (2006. 02. 16-17.). Szervező: Váltó-sáv Alapítvány. Támogató: Országos Foglalkoztatási Közalapítvány. További kérdések a mellékletben találhatóak.

## Cél és módszer

Az Open Society Institute Economic & Business Development Programja lehetőséget biztosított a Váltó-sáv Alapítvány számára, hogy fél év alatt dolgozzon ki megvalósítási tervet egy magyarországi félutas ház típusú kezdeményezés szakmai, szervezeti és gazdasági kialakítására és fenntarthatóságára. A megvalósítási terv kidolgozásának menete a következő volt:

- jogszabályi háttér elemzése
- már működő magyar és külföldi félutas ház típusú kezdeményezések meglátogatása; tapasztalatszerzés a terepeken, a „jól bevált gyakorlatok” feltérképezése és feljegyzése
- az egyes terepleírások után a tereplátogatások összegzése
- személyes beszélgetések, interjúk a célcsoport tagjaival és a szakemberekkel
- a javaslatok és a megvalósítás terv kidolgozása.



## Jogszabályi háttér elemzése

A félutas ház fogalma nem szerepel sem az 1993. évi III. tv. A szociális igazgatásról és szociális ellátásokról (továbbiakban Szt.), sem az 1/2000. (I.7.) SZCSM rendelet a személyes gondoskodást nyújtó szociális intézmények szakmai feladatairól és működésének feltételeiről című dokumentumokban. Ezek vizsgálata azért tűnik célszerűnek, mert ha a klienscsoport problémájára kívánunk reagálni (fogvatartásból szabadultak lakhatásának/munkaerő-piaci integrációjának megoldása), akkor a jogszabályi háttér ismerete nélkülözhetetlen: azaz a kérdés, hogy milyen típusú bentlakásos intézményt/félutas házat tudunk létesíteni a jelenlegi, érvényben lévő jogszabályok alapján?

Az Szt. 57.§ (2)-a szerint a személyes gondoskodás keretébe tartozó szakosított ellátások a következők: az ápolást, gondozást nyújtó intézmény, a rehabilitációs intézmény, a lakóotthon (e három együtt: tartós bentlakásos intézmény), átmeneti elhelyezést nyújtó intézmény (e négy együtt bentlakásos intézmény), és az f) pont az *egyéb speciális szociális intézmény* megnevezést tartalmazza, melyre vonatkozó kifejtést azonban nem találtunk.<sup>8</sup>

Az Szt. 66.§ (1)-a kimondja: „ha az életkoruk, egészségi állapotuk, valamint *szociális helyzetük miatt rászorult személyekről alapszolgáltatások keretében nem lehet gondoskodni*, a rászorultakat állapotuknak és helyzetüknek megfelelő szakosított ellátási formában kell gondozni.” (Kiemelés tőlünk.) A fent felsorolt ellátási formák közül leginkább a rehabilitációs intézmények és a lakóotthonok azok, melyek a célcsoport igényeire megfelelő módon reagálhatnak. „A rehabilitációs intézmény a bentlakók önálló életvezetési képességének kialakítását, illetve helyreállítását szolgálja. Rehabilitációs intézmény a) a pszichiátriai betegek, b) a szenvedélybetegek, c) a fogyatékos személyek, d) a hajléktalan személyek rehabilitációs intézménye.” (Szt. 72. § (1-2))<sup>9</sup>

A célcsoport számára a 74/A.§-ban foglaltak a leginkább mérvadóak: „A hajléktalanok rehabilitációs intézménye annak az aktív korú, munkaképes hajléktalan személynek az elhelyezését szolgálja, akinek szociális ellátása ily módon indokolt, és aki önként vállalja a rehabilitációs célú segítő programokban való részvételt.”<sup>10</sup> Azaz a célcsoport problémáira történő reagálás a jelenlegi törvényi szabályozás mellett a hajléktalan ellátásban valósítható meg.

---

<sup>8</sup> 1993. évi III. tv. A szociális igazgatásról és szociális ellátásokról. 57.§ (2)

<sup>9</sup> 1993. évi III. tv. A szociális igazgatásról és szociális ellátásokról. 66.§ (1). 72.§ (1-2)

<sup>10</sup> 1993. évi III. tv. A szociális igazgatásról és szociális ellátásokról. 74/A.§

A rehabilitációs intézményekre vonatkozó szabályokat az 1/2000. (I.7.) SZCSM rendelet a személyes gondoskodást nyújtó szociális intézmények szakmai feladatairól és működésének feltételeiről című dokumentum tartalmazza (továbbiakban: SZCSM rendelet). „A rehabilitációs intézményi keretek között indokolt biztosítani annak a rászoruló személynek az elhelyezését, akinek az egészségi, a pszichés, a mentális, a szociális állapota a rehabilitáció több területén, együttesen zajló, komplex, átfogó segítséget igényel és ennek hatékony megoldása ambuláns formában vagy más intézményi keretek között nem valósítható meg. (...) A rehabilitációs intézmény feladata az intézményi ellátást igénybe vevő *önálló életvezetési képességek kialakítása, illetve helyreállítása, fejlesztése, továbbá a társadalomba történő be-, illetve visszailleszkedésének támogatása és az utógondozás megszervezése.*” (Kiemelés tőlünk.) (SZCSM rendelet, 68.§. (1), (3))<sup>11</sup> A további paragrafusok az intézmény komplex tevékenységi körét írják le részletesen, azokat a szolgáltatásokat, amelyek nélkülözhetetlenek az önálló életvezetés és a társadalmi beilleszkedés szempontjából.<sup>12</sup>

Az ellátás szempontjából a Szt.-ben megfogalmazott lakóotthonok cél- és feladatköre jöhetne még számításba, ugyanakkor a lakóotthonok típusai és ellátási formái szerinti felsorolás kizárja a célcsoportot (fogyatékos személyek, pszichiátriai betegek, szenvedélybetegek).

Az SZCSM rendelet tartalmazza azokat a szakmai feladatokat és szolgáltatásokat, amelyeket a lakóotthonnak biztosítani kell (SZCSM rendelet 88.§ - 101.§). A lakóotthonok a valódi önálló életvezetés kialakítására törekednek, az autonómia megteremtésére a klienscsoport esetében. Ezért a szakmai tartalom közelebb áll a fogvatartásból szabadultak igényeihez, mint a rehabilitációs intézményekéi, hiszen ott elsősorban a közösségi életforma megteremtése a cél és feladat, azaz az igénybe vevő a közösségben tanuljon meg élni, a többiekkel/másokkal való együttélés szabályait gyakorolja. Természetesen, a kettő – közösségi és egyéni életvezetési képességek kialakítása – nem választható külön egymástól, a kettő hat egymásra, ugyanakkor a kényszerközösségből és karcerszervezetből érkező klienscsoport számára döntő súlyú lenne az autonómia megteremtésének lehetősége, az önállóság kialakítása, az önálló életforma megszervezésének/kialakításának elsajátítása, megtanulása.

---

<sup>11</sup> 1/2000. (I.7.) SZCSM rendelet a személyes gondoskodást nyújtó szociális intézmények szakmai feladatairól és működésének feltételeiről. 68.§ (1), (3). 68-73. §

<sup>12</sup> 1993. évi III. tv. A szociális igazgatásról és szociális ellátásokról. 85/A.§ (2), (3)

## Félutas házak Magyarországon és a külföldön

Tereplátogatásaink során azt szeretttük volna feltérképezni, hogy a fogvatartásból szabadultakat jelenleg felvállaló szervezetek hogyan és milyen módon tudnak segítséget nyújtani a társadalmi és munkaerő-piaci (re)integrációban, hogyan oldják meg a lakhatás és egyéb szociális szolgáltatások egységét, és végül mennyire tagozódnak be a szociális ellátórendszerbe? Összességében: hogyan működnek a félutas házként megjelenő szolgáltatások Magyarországon és a környező országokban?<sup>13</sup>

### 1. tereplátogatás: Alsószenttamási Társadalmi Rehabilitációs Otthon

**A látogatás ideje:** 2006. 02. 22.

**Elérhetőség:**

Tas-Alsószenttamás Társadalmi Rehabilitációs Otthon

Tel.: (06 62)-542-185

intézményvezető: Majzik Mátyásné

**Az intézmény:** 1996-ban jött létre, a Mécses Szeretetszolgálat Magyar Börtönpasztorációs Társaság alapította.

**Célcsoport:** büntetés-végrehajtási intézetekből szabadult férfiak és nők. Életkori megkötés az elvek szintjén nincs, ugyanakkor a gyakorlatban 30-65 éves férfiakat, ill. 50 év feletti nőket fogadnak. Az intézmény elhelyezkedése, a speciális önellátó, mezőgazdasági munkalehetőség miatt kifejezetten az idősebb korosztályt célozza, ill. azokat, akik nem tudnak vagy nem akarnak szűkebb-tágabb lakókörnyezetükbe visszakérülni az előítéletek, bűncselekményük miatt, ill. akik nem rendelkeznek családi kapcsolatokkal. A kliensek általában alacsony iskolázott, munkatapasztalattal nem rendelkező, ún. nagyítéletes (5 év feletti ítéletek), elmagányosodott felnőttek és idősek.

**A bekerülés-kikerülés feltételei:** a jelentkezők a börtönlelkésztől, esetleg kiadványokból (Mécses, Jobb lator) és a nevelőktől, pártfogóktól értesülnek az intézményről. A kliensek

---

<sup>13</sup> A tereplátogatások szakmai profiljának feltérképezéséhez kérdéssort ill. szempontrendszert állítottunk össze, mely a mellékeltben megtalálható.

levélben jelentkeznek a Mécses Szeretetszolgálat szegedi központjában, utána jelentkezési lapot töltenek ki, és egy viszonylag tartós levelezés után, szabadulás után jöhetnek Alsószenttemásiba. A megérkezés után „magatartási szerződést” íratnak a jelentkezővel. Kikerülés: ha valaki megsérti a magatartási szerződésben foglaltakat, vagy azonnal kikerül, vagy ún. fegyelmet kap. A fegyelmi fokozatai, száma stb. rákérdezésre sem derült ki. A kliensek 0-3 évig maradhatnak, a leghosszabb idő 4 év volt az itt-tartózkodásra. Évente 30 jelentkezőt fogadnak és kb. 30 fő távozik is.

**Elhelyezés:** a rehabilitációs otthon a legközelebbi falutól 7 km-re található, szó szerint a pusztában. Egyébként a földterület az állampusztai büntetés-végrehajtási intézet tulajdona. Összesen 15 fő elhelyezésére van lehetőség, 1 női és 2 férfi ház található itt. Jelenleg 1 nő és 3 férfi él az intézményben. Az intézményben rendkívüli a szegénység, pl. télen, napközben nem fűtenek. Saját, személyes holmikat lehet tartani, mindenki maga alakíthatja ki a szobáját. Az otthon lakói nem létesíthetnek partnerkapcsolatot.

**Cél; módszer:** rehabilitáció, életvezetési és munka szempontjából. Kétféle napirendet különböztetnek meg (téli és nyári), mindkettőben meghatározzák az ébresztőt, villanyoltást, étkezések és pihenőidő rendjét, valamint egy kötelező programot, a vasárnapi misét. A csoportok és az egyéni beszélgetések ideje nem szabályozott előre. A csoport szerepjátékokra épülő önismereti csoport (heti vagy 2 heti 1 alkalom, 1 kurzus időtartam 6 hét). Az egyéni beszélgetések elsősorban a keresztény szellemiségre épülő lelki gondozás fogalmát merítik ki. Az otthon légkörét meghatározza a vallásos szemlélet. Markánsan képviselik ezt, és elvárják az egyházi eseményeken való részvételt. A klienseknél jelentős életvezetési problémákat, önismerethiányt, önállótlanyságot és más szocializációs problémákat tapasztalnak. Leginkább természetesen a börtön insttucionalizációs hatása a legsúlyosabb probléma. Az intézmény fő célja az önálló életre nevelés, ami azonban túlszabályozott, kevés teret enged az egyéni döntéseknek, felelősség vállalásnak. Igen erős a kontroll, és patriarchális/”atyáskodó” a légkör. A rehabilitáció tartalmaz egy anyagilag is támogató rendszert, ami eredetileg három lépcsős. Az intézményben való bekerülés után egy hónapig a lakó/kliens első fokozatba kerül. Ekkor kap kávé, cigarettát, ételt, ruhát és a tisztálkodáshoz szükséges eszközöket – azaz pénzt nem. A második időszak az 1. év végéig tart. Ha az otléte alatt nem sért szabályt, és a segítők megelégedettek az aktivitásával, akkor kap 100. 000 Ft-ot. Ha akarja, megkapja és elmehet, ha akarja, maradhat, és a pénzt beteheti a bankba. A 2. év végén 400.000 Ft-ot kap, a 3. év végén pedig 500. 000 Ft-ot (a vezetővel történő beszélgetésből az derült ki, hogy erre

még nem volt példa). Havonta 8.000-10.000 Ft-ot kapnak (=munkajutalom), ebből gazdálkodhatnak. Dolgozni kötelező, a házak, kertek rendben tartása és az állattartás ad erre állandó lehetőséget. Az otthon bizonyos szempontból próbál az önellátásra törekedni a gazdaságában. Ha valamelyik lakó máshol (pl. a faluban) talál munkát, el kell hagynia az intézményt. A lakók egyébként regisztrált munkanélküliek, a hivatalos papírjaik pótlása, rendbe tétele után mindenkit bejelentenek a munkaügyi központban. Az intézményben 6 fő dolgozik (1 gondnok, 1 intézményvezető /teológus végzettségű/, 1 egészségügyi ápoló, 1 szociális munkás, 1 szakácsnő /volt kliens/, 1 orvos /megbízási szerződéssel/).

**Személyes/szakmai benyomások:** az intézmény nem félutas házként működik szakmai szempontból, hiszen a félutas ház fő célja, hogy „kigondozza” klienseit. Az itteni légkör, szabályrendszer és hangnem jelentősen emlékeztet a büntetés-végrehajtási intézetekben tapasztaltakhoz, sok helyütt akár személyiségi jogokat is sértő. A hely azoknak a klienseknek megfelelő, akik oly’ mértékben institulizálódtak zárt intézetekben, hogy önálló, gondoskodás nélküli életvitelre már nem képesek ill. nem is akarnak, és inkább alkalmazkodnak egy meghatározott és jól érthető szabályrendszerhez.

## **2. tereplátogatás: Boldogkerti Lakóotthon**

**A látogatás ideje:** 2006. 03. 21.

### **Elérhetőség:**

4030 Debrecen, Melith u. 6.

Tel.: (06 52)-474-127

e-mail: [postmaster@boldogkert.axelero.net](mailto:postmaster@boldogkert.axelero.net)

programvezető: Miletics Marcell

**Az intézmény:** 2003-ban alapította az intézményt a Baptista Szeretetszolgálat Utcafront programjának egyik elemeként. Szenvedélybetegek lakóotthonaként, félutas házként alakították ki működési kereteit.

**Célcsoport:** leállt szenvedélybetegek, hosszú terápián már részt vett alkoholisták és kábítószerfüggők. A debreceni félutas ház férfiak számára létesült. Nincs korhatári megkötés, de inkább a fiatal felnőtt korosztályt célozzák (eddig még mindig 40 év alattiak laktak ott). A célcsoport tekintetében – miután a drogkarrier gyakran összefonódik a kriminális karrierrel -,

a kriminális életvezetésű, ill. fogvatartásból szabadult fiatalok felé kezdett nyitni az intézmény. Szórólapjaikat pl. a Baptista Szeretetszolgálaton keresztül juttatják el a börtönökbe.

**A bekerülés-kikerülés feltételei:** a bekerülés feltétele az absztinencia és a motiváltság a talpra álláshoz, az önálló életvitel és –vezetés kialakításához. A bekerülés és a jelentkezés egy beszélgetés alapján történik, ahol az intézmény 2 segítője és a ház lakói vesznek részt. Az előzetes kapcsolatfelvétel történhet telefonon és levélben is. A bekerülés szempontjából a legfontosabb, hogy a jelentkező tudjon közösségben élni, motivált legyen az önálló életvitel kialakításában, azaz keressen – önállóan – munkát, dolgozzon, a többségi társadalom érték- és normarendszere szerint élje mindennapjait, lássa el magát (minden szempontból), ne legyenek durva, megoldhatatlannak tűnő konfliktusai a lakótársaival és általában az életben, absztinens életet éljen, takarékoskodjon stb. A bekerülés után a törvényi előírásoknak megfelelően el kell mennie a klienseknek a városi drogambulanciára, mert a bentlakás feltétele még egy pszichiátriai szakvélemény is. A hepatitis fertőzöttség és egyéb betegségek sem kizáró ok a felvételnél (jelenleg is több hepatitis fertőzöttjük van).

**Elhelyezés:** jelenleg 8 fő elhelyezésére van lehetőség, 2 ágyas szobákban, viszont várják az engedélyeket még +6 fő elhelyezésére. A földszintes épületre ui. építettek még egy emeletet, és kialakítottak újabb férőhelyeket. A 8 fő előírt induló létszám egy lakóotthon esetében. A házban 7 fő lakik jelenleg, egy lakóra várnak, mert szabadságvesztéses büntetését tölti börtönben. A házból vitték el a rendőrök egy régi, korábbi ügye miatt, de az intézmény várja, fenntartja a helyét, és a ház segítői kapcsolattartói a fiatalembernek.

A házban csak egyedül élhetnek a bentlakók, fogadhatnak vendéget, de nekik este 8-ig el kell hagyniuk a házat. Nincs napi rend, nem szabályozzák a kelés-fekvést, az étkezések rendjét. A lakóknak saját kulcsuk van a házhoz és a szobájukhoz. Ha nem alszik bent a kliens, csak előre kell szólnia, jeleznie szándékát, egyébként erre van lehetősége. Előfordulnak éjszakai ellenőrzések, mert az absztinencia megszegése, a függő életformába való visszacsúszás lehetősége, a komoly személyi konfliktusok (elsősorban agresszió) az otthonból való kikerülést eredményezi. Egy lakó 5+3 évig maradhat a házban.

**Cél; módszer:** a lakhatás biztosítása mellett az önálló életvitel és –vezetés kialakítása a kliensekben. Ezért pl. van előtakarékoság, ill. lakbér is (6000 Ft/hó) a 2. hónaptól. Az első hónapban megelőlegezik ezt az összeget a lakóknak, és személyre szabottan

határozzák meg a további előtakarékoság mértékét. Az első hónapban élelmet, ruhát is kapnak az ott lakók, amit később szintén vagy kifizetnek, vagy visszaadnak. A bent maradás egyik legfontosabb feltétele a munkakeresés és munkába állás, ezt a bekerülés utáni 3. héttől várják el a klienstől. Miután köztudott, hogy a célcsoportnak nem egyszerű munkát keresni és találni, ezért ezt a határidőt is személyre szabottan, rugalmasan kezelik. Előbb-utóbb azonban munkába kell állni. Az álláskeresésben célzottan és koncepciózusan nem nyújtanak segítséget a kliensek számára. A két segítő napközben (hétfvégén ügyeletben) megtalálható a házban. Egyéni beszélgetéseket a segítők és a lakók egyaránt kezdeményezhetnek, de ez is inkább ad hoc jelleggel történik (gyakorlatilag nincs esetkezelés). Nincs csoport sem, kéthetente egyszer van lakógyűlés, ahol a házat és az együttélést érintő kérdéseket vitatják meg. Mivel minden lakó volt már hosszú terápián, a terápiás gondolkodás megjelenik ezeken a beszélgetéseken, de ezt a lakók hozzák magukkal, és képviselik az új lakók felé is. Saját szobájukat a kliensek maguk takarítják, és felosztották a közösségi helyiségeket és a kertet is, így mindenkinek van még pluszterülete, aminek a tisztaságáért felelős. Közösségi programok alkalmanként vannak, sőt olyanok is, ahol a lakók hozzátartozói ill. barátai is részt vehetnek (kirándulások, közös főzés stb.). Ha valakinek igénye van csoportra, a segítők ajánlanak számára a városon belül (pl. NA ill. más terápiás csoportok).

**Személyes/szakmai benyomások:** rendkívül szimpatikus, hogy olyan intézményt hoztak létre, amely nem kötődik semmilyen hosszú terápiás intézményhez/terápiás helyhez ill. semelyikhez sincs közel, ellenben nagyvárosban működik, ahol a reintegráció valós lehetőségként jelentkezik, valamint munkavállalás szempontjából is nagyobb a lehetőség. Ugyanakkor hiányzik a koncepciózus egyéb támogató/segítő tevékenység, szolgáltatás az intézmény profiljából – ez a hiány ugyanakkor lehet szakmai koncepció is (egyéni esetkezelés, csoportmunka stb.). Lenyűgöző az otthon felszereltsége.

### **3. tereplátogatás: Élő Reménység Alapítvány**

**A látogatás ideje:** 2006. 04. 06.

**Elérhetőség:**

2120 Dunakeszi, Alsógödi út 16/a.

Pf. 104.

Tel.: (06 27)-344-800

Fax: (06 27)-344-785

e-mail: [remeny@vnet.hu](mailto:remeny@vnet.hu)

honlap: [www.chez.com/hongrie](http://www.chez.com/hongrie)

vezető: Szabó József

**A szervezet:** 1992-ben jött létre, Szabó József és felesége vezeti. Ún. félutas házként működnek, ahol a teljes körű rehabilitációt családi kereteken belül végzik. Az intézmény vezetője és családja együtt él a rehabilitálandó és már rehabilitált lakókkal. A keresztény szellemiség alapján végzik a munkájukat, bár nem kötelezik el magukat egyik egyház felé sem.

**Célcsoport:** széles körű: alkoholisták, zárt intézetekből (büntetés-végrehajtás, nevelőintézetek stb.) jövők, szenvedélybetegek, hajléktalanok és egyéb szociális problémákkal küzdő, lakhatási lehetőségüket megoldani nem tudó, de jelentős életvezetési zavarokkal küszködők. Életkori megkötöttség nincs; nemek tekintetében pedig inkább a férfiakkal foglalkoznak, bár speciális esetekben nők is bekerülhetnek a programba (jelenleg is van egy női lakójuk).

**A bekerülés-kikerülés feltételei:** a bekerülés fő feltétele a változni/változtatni akarás, és az ezt követő „bizonyító tettek”. Ennek egyik fő próbája a dohányzásról való leszokás, ami valószínűleg sikerélménynek is jelentős. A továbbiakban természetesen el kell fogadni a kliensnek a belső szabályokat, a napirendet, ill. minden közös programon részt kell vennie. A bekerülésről személyes beszélgetés után a vezető egyszemélyben dönt a jelentkező előző életvitelének, terveinek, életútjának, változtatási szándékának stb. feltérképezése után.

A kikerülés személyre szabott. 4-5 év bennlakás után már időszerű kikerülni a programból, mivel ekkorra már az insttucionalizáció veszélye igen nagy mértékű lehet („aki igen jól érzi magát, ki kell rakni”). A vezető szerint azért min. 1 évet el kell tölteni a programban.

**Elhelyezés:** a szobák kétágyasak, egyszerű a berendezés, a bútorok nagyrészt adományból származnak. A ház kicsi, rendkívül zsúfolt és felújításra szorul. Jelenleg 9 lakója van az intézménynek és a vezető, valamint családja is itt lakik.

**Cél; módszer:** a rehabilitáció fő aspektusai a következők: családmódel, a keresztény szellemiség, a szűkebb és tágabb közösség és gyülekezet megtartó ereje, valamint a kötelező munka – munkarehabilitáció.



a) Családmodell: a stáb/segítő személyzet kereteit is a hagyományos családmodell határozza meg. A vezető (=apa) patriarchális, egyszemélyi vezető, a felesége (=anya) a hagyományos női és anyai szerepeket látja el (főzés, mosás), „az idősebb gyerekek, nővér és báty” pedig a már rehabilitált, több éve ott lakó, segítő funkcióban is résztvevő két gondozott. A házaspár saját gyerekei mellett a gondozottakat is „gyerekeiknek” nevezi. „A nővér” már 7 éve lakik itt és szerzett szociális asszisztensi végzettséget, és itt neveli két gyermekét. „A báty” munkavezetőként dolgozik az Alapítványnál. A családfő vegyész és szociális munkás végzettséggel rendelkezik. Stáb vagy egyéb, a segítő személyzet szakmai megbeszélését jelentő fórum nincs, a családi közös beszélgetések töltik be ezt a funkciót.

A ház teljes ellátást biztosít, főznek és mosnak a klienseknek (csak a nők a hagyományos családmodell szerint). A szobákat a kliensek önmaguk takarítják, a közös helyiségeket közösen. Az étkezésekkor mindenki együtt van, az ezen való részvételt nagyon komolyan veszik.

A családmodellben a közösen megélt mindennapok, a megélt és feldolgozott konfliktusok, a mintanyújtás jelenti a terápia lényegét.

b) Munkarehabilitáció: a következő feladatok egységes, összehangolt megvalósítására törekcsenek: motiváció növelése, szociális viselkedés elsajátítása a munkahelyen, teljesítményedzés, szakmai szempontból fontos képességek fejlesztése, azonosulás, munkában való értelem megtalálása, szakmaválasztás előkészítése, külvilággal való kapcsolat, szakmát előkészítő intézkedések, lelki gondozás, tanácsadás (munkaszocializáció és munkatapasztalat szerzése, munkában való elhelyezés összességében). A terápia részeként is biztosít az Alapítvány munkát, valamint külső munkahelyekre is történik elhelyezés. Van bedolgozó jellegű forrasztás, vállalkozónál csónakjavításban segédkezés, de főleg a kertészeti munka a jelentős. A külső munkahelyek szerzésénél a vezető saját, személyes kapcsolataira épít, nem titkolja el klienseik múltját. Miután Dunakeszin ismert és elismert személye, továbbá jelentős közösségi/társadalmi munkákat is szoktak lakókkal végezni (pl. árvíz esetén, Dunakeszi takarítása, árokásás stb.), ezért többnyire sikerül azoknak külső munkahelyeket szereznii, akik már a terápia ezen fokán állnak. A faluközösségben pedig pozitív tapasztalatok alakultak/alakulnak ki, így a jövőben is alkalmazzák az Élő Reménység Alapítvány gondozottait.

**Személyes/szakmai benyomások:** a terápia kifejezetten a közösségben való élésre tanít meg, így az egyén, a szubjektum, az autonómítás háttérbe szorul – vagyis a közösség nélküli élet buktatói nem merülnek fel. A módszer erősítheti a zárt intézetekből jövők esetében az

infantilizálódást („mindenki a gyerekem”), a döntésképtelenséget (saját ügyeimben nem kell és gyakran nem is lehet döntenem), ezért nehéz lehet megtanulni felelősséget vállalni, ami a célcsoportnál jelentős probléma. Nincs önálló pénzkezelés sem, ami az önálló életvezetésnél jelenthet súlyos problémákat (nem tanulnak meg bánni a pénzzel).

### **Részlet az ott lakókkal készített interjúkból:**

„K: Miért ezt az intézményt választotta?

V: *Nem fapad, nem lopják el a bakancsom alól a cuccomat. Nem büdös társaságban vagyok, kétszemélyes szobák vannak. Nem kell elhagynom a házat, itt munkát biztosítanak, mert van egy kertészet kint... Ja, és idekerülésem után már másnap mentem dolgozni. Nem kellett eljárnom dolgozni, nem kellett munkahelyet keresni, nem kellett bumlizni, utazgatni, nem kellett semmi. Itt reggel felébredtem, mindig volt csendesség, meg volt az, ami fontos legalábbis számomra, hogy teremtenek nekem egy elfogadható napirendet. És be lettem állítva arra, hogy ezt kell tenni, mert vannak szabályok.” (É2)*

„K: Mi a legnehezebb ezen a helyen?

V1: *Az együttélés, ha többen vannak börtönből szabadultak, gyakran külön csoportot alkotnak és megpróbálják a benti hierarchiát működtetni. (É2)*

V2: *Az, hogy az ember vágyik önállóságra, és ezt addig nem tehetem meg, amíg nem vagyok a magam ura. Ez itt nincs meg. Vannak súrlódások, hiszen ez is egy kényszerközösség valahol... (É1)”*

„K: Milyen segítséget kap itt?

V: *Munkában kaptam segítséget és a lelki támaszt is megkapom. Tudok a problémáimról beszélni, van kivel leülnöm, hogy ezeket megbeszéljem. Az a legfőbb segítség, hogy amíg a saját lábamra nem állok, addig van hol lennem.*

K: *Mi a legpozitívabb ezen a helyen?*

*V: Talán az, hogy nem olyan típusú segítséget kapok, hogy a kezembe nyomnak mindent, hanem a lehetőséget adják meg, hogy a saját életemet felépítsem.” (É1)<sup>14</sup>*

**4. tereplátogatás:** Baptista Szeretetszolgálat Alapítvány – Utcafront, Menedék – Hajléktalanok Nappali Melegedője és Éjjeli Menedékhelye

**A látogatás ideje:** 2006. 04. 20.

**Elérhetőség:**

1102 Bp., Bánya u. 1.

Tel.: 260-9855

programvezető: Miletics Marcell

**Az intézmény:** 2003. december 23-án nyílt meg a Hajléktalanok Éjjeli Menedékhelye, amit a lakók kérésére a hét minden napján, 24 órában működtetnek. Az Utcafront program elemeként működik, ami 2002-ben jött létre a célcsoport támogatására.

**Célcsoport:** hajléktalanok, azon belül is a halmozottan hátrányos helyzetű idős, beteg és kábítószerfüggő emberek.

**A bekerülés-kikerülés feltételei:** a bekerüléshez az intézményvezetővel vagy az erre kijelölt segítővel történő felvételi beszélgetést követően hat hónapnál nem régebbi negatív tüdőszűrő lelet, ill. friss (1-2 napos) fertőtlenítési, bőrgyógyászati igazolás szükséges. Kikerülés: három igazolatlan éjszakai távolmaradás után automatikusan. Gyakori igazolatlan éjszakai távolmaradások ugyancsak a férőhely megszűnését jelenthetik. Igazolás: előre történő megbeszélés, utólagos igazolás csak orvosi, rendőrségi vagy kórházi lehet.

**Elhelyezés:** férőhelyek száma: 40 férfi+10 nő. A hálótermek 10-15 ágyasak. Berendezés egyszerű és tartós, vasszekrények és vaságyak. Próbálnak a tisztaságra figyelni, de a helyiségek és a berendezések az ellátás jellegéből adódóan kevésbé „otthon légkörűek” (annak ellenére, hogy több kliens él évek óta itt).

---

<sup>14</sup> A félutas ház lakóival készített interjúvázlalt a mellékletben található.

**Cél; módszer:** szociális ügyintézés, a tisztálkodási, főzési, mosási, vasalási, varrási lehetőség biztosítása, zárható ruhásszekrény, saját ágy, ágynemű, WC papír, mosópor, törölköző biztosítása. Gondoskodnak az értékek megőrzéséről, biztosítják az elsősegélyt és az alapvető gyógyszereket, a rendszeres orvosi konzultációt, valamint szükség esetén a napi egyszeri étkezést és a ruhacserét is. Nem kérnek pénzt a fűtés, világítás, melegvíz folyamatos biztosításáért vagy a TV használatért sem. Ingyenes telefonhasználatot segítik a munkahelykeresést ill. egyéb hivatalos ügyintézés. 2004-ben itt alakították ki az Utcafront központi irodáját, és a Szolgálat ételkészítés, ruha, gyógyszer és vám raktárait.

**Személyes/szakmai benyomások:** a fent említett szolgáltatásokon kívül egyéni esetkezelés csak az azt igénylők számára biztosított, a változni/változtatni akarás indukálását, motiválását nem vagy kevéssé segítik. Esetlegesen tűnt számunkra, hogy kivel, miért foglalkoznak esetkezelés címén. A fedél ill. az alapvető fizikai, emberi szükségletek biztosítására terén kiváló, a félutas ház koncepciójának kialakítására kevéssé alkalmas számunkra (tekintve, hogy az intézmény profilja a hajléktalan ellátást biztosítja).

## **5. tereplátogatás: EMMAUSGEMEINSCHAFT**

**A látogatás ideje:** 2006. 04. 21.

### **Elérhetőség:**

3100 St.Pölten, Herzogenburgerstraße 48-50.

Tel: 02742/31990-249

Web: [oea@emmaus.at](mailto:oea@emmaus.at)

Vezető: Bernhard Herzberger: [bernhard.herzberger@emmaus.at](mailto:bernhard.herzberger@emmaus.at)

Projektvezető: Dieter Schrattenholzer: [Dieter.Schrattenholzer@emmaus.at](mailto:Dieter.Schrattenholzer@emmaus.at)

**A szervezet:** az EMMAUS 25 éve jött létre Ausztriában, 15 éve kezdte el működését St. Pöltenben. Katolikus alapítású, ami az eredeti francia gyökerektől eltérően állami, más magán ill. alapítványi támogatásokból tartja fenn magát. A működésükhöz elegendő az állami, főleg tartományi (ill. munkaügyi központ) fejkvótája. Az egyéb források – pl. bevételek a munkahelyekről és az alapítványi programokból - plusz bevételeket jelentenek. Az intézmény állami feladatokat vállal fel, tehát az osztrák állam az állami fejkvóta átutalásával fenn is tartja az intézményt.

**Célcsoport:** a teljes projektben 130 fővel dolgoznak. Az általunk megismert félutas rendszerű lakhatást biztosító intézményben 70 fő ellátását biztosítják, alapvetően 3 klienskör lakik az intézményben: fiatalok (menekültek), nők és férfiak. A 70 „vendégre” egy stáb (6 segítő ill. a munkavezetők) jut.

**A bekerülés-kikerülés feltételei:** az intézmény a hajléktalan ellátásból indult, először egy hajléktalanszállót működtetett. Mára már egy komplex, több szintű ellátórendszer jött létre, nemcsak hajléktalanok számára. A hozzájuk forduló „vendégek” (!)<sup>15</sup> egy alapvetően két lépcsős ellátó rendszerbe kerülnek, problémáiktól függően. Bármikor továbbkerülhetnek, ha a segítők is jónak látják, magas szintű ellátásba, de lehetőségük van akkor is hozzájutni az ellátásokhoz, ha nem tudják az esetenként szigorú feltételeket (pl. napi szondáztatás) betartani.

Mivel az egész projekt egy közös adatbázist használ, mindig tudják, melyik kliensük hol van ill. hol tart a szociális rehabilitációban, hova lépett tovább, vagy hol bukkant fel esetleg ismét. A klienskörben találhatóak börtönből szabadultak is (az egyik női házuk a börtön gyógyító részlegéből szabadult nőknek van fenntartva), bántalmazott nők, menekült fiatakorúak, pszichiátriai betegségekkel küzdő ill. pszichotikus fiatalok.

A bekerülés a magas szintű ellátásba mindig a stáb döntésének eredménye. A kapcsolatfelvétel után (ami történhet e-mailben, telefonon, levélben stb.) sor kerül egy személyes beszélgetésre a jelentkezővel, majd a szakmai stáb igyekszik minél előbb dönteni (általában néhány hét alatt) a bekerülésről. Addig is próbálják minél jobban megismertetni azzal a hellyel, ahol az elkövetkezendőkben a mindennapjait fogja tölteni a kliens – szerencsés esetben, ill. pozitív döntés eredményeként.

A kikerülést a szabályok megszegése eredményezi. Ez azt jelenti, hogy a kliens/”vendég” csak az adott intézményből, ellátási formából kerül ki, azaz nem az egész rendszerből. Tehát mehet máshova, csak legfeljebb kevesebb/alaacsonyabb szintű szolgáltatást nyújtó helyre kerül, ill. az ott lévő szolgáltatást veheti a továbbiakban igénybe.

**Elhelyezés:** egy-egy szállás nem koedukált. A szabályok következetesek, vannak kötelező programok pl. csoportok, de az étkezés rendjét csak részben korlátozzák. Pl. van olyan ház, ahol a reggeli közös, általában közösen étkeznek, főznek, de van külön konyhájuk is a

---

<sup>15</sup> A „vendég” megnevezés sugallja, hogy a szolgáltatást igénybe vevő helyzete átmeneti, viszont a segítség/támogatás terén előjogokat élvez. Érdekes a nómenklatúra, a szociális szolgáltatások terén milyen elnevezések használatosak és azok mit sugallnak az igénybe vevők esetében: kliens, lakó, gondozott, fogvatartásból szabadult stb.

klienseknek. A bútorzat egyszerű, de megfelelő. A fürdők használata közös, de mindenkinek van személyes tere (maga alakíthatja), ill. vannak más közösségi terek ill. csoporthelyiségek is. Sőt, mindenütt van kávézó és/vagy bár, kocsmá is, ahol - bár teljesen autentikus berendezésű helyek - természetesen nem szolgálnak fel alkoholt. Mindez arra szolgál, hogy a kávézás/üdítőzés helyzetét tanulja/gyakorolja a kliens. Az alkohol- és drogfogyasztás, valamint a bűnözés bármilyen mértékben, formában, helyszínen tiltott a magas ellátásban, az alsó szinten azonban csak az ellátó helyeken nem engedélyezett. Az erőszak mindenütt tiltott. A takarítás mindenki számára kötelező.

**Cél; módszer:** A 2 lépcsős rendszer alsó szintje:

- nappali melegedő,
- éjszakai szükségszállás, „fapados” ellátás,
- átmeneti szállás (szintén két minőségű ellátás: több ágyas szoba, ill. egy vagy két ágyas szobák).

Igyekeznek minél gyorsabban és hatékonyabban kiemelni klienseiket az utcai életmódból, azaz ha úgy látják, hogy a kliens képes lesz a kereteiket tartani (pl. tartósan dolgozni, munkahelyet megtartani, stb.), azt minél hamarabb továbbjuttatják a következő (magasabb minőségű) ellátó helyükre. Általában érzékelhető ez a „minél gyorsabban továbbléptetni” szemlélet (hatékonyság orientált). Egy-egy helyen maximum 3 évig lehet valaki (ez a felső, magas ellátásokra vonatkozik).

A 2 lépcsős rendszer felső szintje - további 5 lépcsős rendszer kialakítása és működtetése:

1. szint: az adósságrendezéssel kezdik meg a közös munkát, ez alapfeltétele a bent maradásnak. A bíróságoktól megkapják a „vendég” adósságlistáját, majd részletes részletfizetési tervet készítenek. Munkát biztosítanak mindenkinek azonnal, amíg nem találnak külső munkahelyet, addig az EMMAUS műhelyeiben, kertészetében stb. Ebből tudják állni a lakhatásuk bérleti díját a kliensek. A pénzkezelés kulcsfontosságú a programban, ebben szintén segítik őket. Soha, semmilyen esetben sem adnak pénzt csak segélyezés céljából. Valójában csak a munkabért fizetik ki.

2. szint: a cél az, hogy minél hamarabb bejelentett külső munkája legyen a kliensnek. A munkakeresésben szintén jelentős segítséget biztosítanak számukra. A szervezetnek igen jó a kapcsolata a helyi munkahelyi hivatallal/központtal, ill. erre a feladatra külön munkatárs is felügyel.

3. szint: a mentálhigiénés ellátás szocioterápiás és pszichoterápiás ellátást is jelent. Egyéni esetkezelés és csoportos munka egyaránt folyik. A terápiás csoportok lehetnek kötelezőek,

hiszen a kliens körben található alkohol- és kábítószerfüggők is. A bentlakók hosszúterápiás ellátásban vesznek részt, általában esténként vannak csoportok. Alapvetően a közösségi normák szerint élnek, de próbálják az egyéni önállóság érzetét is megteremteni (pl. egyágyas szobák, mindenkinek van kulcsa, kint töltheti az éjszakát, de reggelre a nyitócsoporton ott kell lenni stb.). A kontrollt érzékeltek, napi szonda van, ill. szűrőpróba szerinti egyéb vizsgálat is.

4. szint: az egészségügyi állapot felmérése is fontos lépcsőfok, hiszen gyakran rossz egészségi állapotban vannak klienseik.

5. szint: a szociális környezetfelmérést is döntő jelentőségűnek tartják a szakmai munkában. Keresik a támogató közeget, amelybe talán visszailleszthető a kliens. A családot mindenképpen felkeresik, de természetesen csak akkor, ha van értelme, és a kliens is akarja a kapcsolatrendezést. A barátok és más személyek kilétét nem vizsgálják a „vendég” beleegyezése nélkül. A kliensek saját szobáikba is hívhatnak és fogadhatnak látogatókat, de éjszakára nem maradhatnak bent idegenek. A fiatalokúak menedékhelyén, ahol tizenéveseket szállásolnak el néhány éjszakára, minden esetben felkeresik a szülőket pár nap múlva. A rendőrségnek és egyéb hatóságoknak nem jeleznek a szociális munkások, csak abban az esetben, ha a rendőrség keres/köröz egy fiatalkorú bűnelkövetőt, és ekkor is a rendőrök kezdeményezik a kapcsolatot velük.

A program hatékonyságát 70-90%-ra becsülik 25 év távlatából.

A stábokban segítő szakemberek dolgoznak (szociálpedagógus, szociális munkás, tréner stb.), ill. a munkahelyeken mesteremberek/szakmunkások a munkavezetők. Minden héten van stáb, amikor a segítők leülnek és a kliensekről ill. a szakmai munkáról beszélgetnek/konzultálnak. A stábtagnak vállalnak éjszakai ügyeleket is.

Ún. szociális boltot is fenntartanak, ahol nagyon kedvezményes áron juthatnak pl. élelmiszerhez az arra jogosultak.

Munkahelyek, munkalehetőségek az EMMAUS-on belül:

- bútorfelújítás,
- „hagyatékbolt”,
- kézműves műhely,
- biokertészet.

**Személyes/szakmai benyomások:** bár az intézményrendszer csúcán lévő alapító katolikus vallású és az egyház segítségével jött létre az ellátórendszer, a vallási háttérrel semmilyen

formában nem érzékeltük az intézménylátogatás során, sőt ki is kérte magának a minket kalauzoló fiatalember ezt a feltételezést. Rendkívül jól felépített rendszer, szakmailag hatásos és hatékony. A gazdasági bázis nagyon jó színvonalú szociális ellátórendszert működtet. A város vezetése és lakói ismerik, elfogadják és támogatják működésüket, az emberek figyelnek egymásra és segítenek egymásnak ill. az arra rászorultaknak, azaz alapvetően a társadalmi szemlélet különbözik a nálunk megszokottól és tapasztalttól.

## **6. tereplátogatás: NGO Integration for society, Riga**

**A látogatás ideje:** 2006. 05. 22-24.

### **Elérhetőség:**

2 Citadeles Str., Riga, LV-1010, Latvia

Tel: +371-9132183

E-mail: [cac@apollo.lv](mailto:cac@apollo.lv)

Vezető: Yuri Kapustin: [tatjana@mhm.lv](mailto:tatjana@mhm.lv)

**Az intézmény:** az intézmény 1999-ben jött létre, azzal a céllal, hogy az alkohol- és drogfüggők, illetve börtönből szabadultak társadalmi reintegrációját támogassa, segítse. Az intézmény félutas házként működik a lettországi Soros Alapítvány és a Holland Alapítvány támogatásával. A későbbiekben a rigai városi tanács is hozzájárult a szervezet anyagi támogatásához. Továbbá szakmai együttműködést tartanak fent az igazságügyi minisztérium pártfogói osztályával és az Európai Tanács küldöttségével.

**Célcsoport:** Alkohol- és drogfüggő, ill. börtönből szabadult férfiak jelentkezését fogadják el. A bekerülésnek életkori felsőhatára nincs. (A lakók között ugyanúgy megtalálhatók mind a 20 évesek, mind az ötvenes korosztály.)

### **A bekerülés-kikerülés feltételei:**

- A lakhatás a rehabilitációs programban résztvevők számára ingyenes.
- Amennyiben a jelentkező elfogadja a házirendet és van szabad hely, a felvételének egyéb akadálya nincs. (Esetenként előfordul, hogy várólistára kerülnek a jelentkezők.)

A felvételt egy általános egészségi állapotfelmérés követi.



A kliensek fél évig részesülnek ellátásban. Akinek ezen időszakon kívül esik a rehabilitációs program befejezésének feltételeit megalapozó erkölcsi és anyagi megerősödés, annak a továbbiakban anyagilag kell hozzájárulni az intézet működéséhez. Amennyiben ennek a feltételnek nem tud valamilyen okból megfelelni, akkor az illető kikerül a programból. Később újabb felvételi eljárás keretein belül ismét van esélye a visszakerülésre. A fél éves intervallumot az állami támogatáshoz való hozzájárulás korlátozza ilyen rövid időre. Különösen kirívó esetekben kikerülési ok – a rehabilitációt megszakító ok - lehet a házirend sorozatos és durva megszegése is. Ennek előfeltétele az egyébként jóindulatú és rugalmas segítők ismételt figyelmeztetésének ignorálása.

Összességében problémát jelent, hogy a ház és a program létéről az információk nehezen jutnak el a célcsoporthoz. Igaz, a bíróságokon és a börtönökben is próbálják megismertetni az érintettekkel ezt a lehetőséget, ám eléggé hiányos még így is a tájékoztatás, így nincsenek teljesen tisztában az érintettek a lehetőségeik teljes mértékű kihasználhatóságával. A bv. intézetek ui. nagyobb hangsúlyt fektetnek az állami dotáció megszerzéséhez szükséges propaganda anyagok elkészítésére, mint az alacsony és magas küszöbű szolgáltatások hozzájárulása lehetőségeinek megismertetésére, a célcsoportot megcélzó információáramlás kiépítésére.

**Elhelyezés:** a várostól 10 km-re helyezkedik el a félutas ház. A bejárás busszal megoldható, illetve egy kisbusszal elérhetőek azok a munkahelyek, melyekkel az intézmény szerződésben áll. A kliensek elhelyezése 2-4 ágyas szobákban történik. Az étkezést közösen oldják meg. A konyhát egy ember tartja fenn ill. működteti (kliens), amiért a többiek fizetnek neki. Mosdási és mosási lehetőség az arra kialakított közös helyiségekben van. Két közös helyiség van a csoportos foglalkozások lebonyolítására, illetve az egyik közösségi helyiségként is működik. A szállón éjszakai ügyeletet is ellátnak a szociális munkások.

A félutas ház 20 férőhellyel rendelkezik, de jelenleg nem teljes a kihasználtság, hiszen 16 fő él itt.

A telepen öt nyeregtetős kis épület helyezkedik el. Ebből az egyik a telep vezetőségének épülete. Itt található néhány kisméretű iroda, továbbá egy helyiség, ahol a vezető tölti az éjszakáit, amikor folyamatosan kint tartózkodik a helyszínen. Az irodák számítógéppel felszereltek, ám internet hozzáférhetőség nincs. A második barakkban asztalos műhely található, ahol a célcsoport szakmaoktatása folyik. Ez egyébként egy három hónapos

tanfolyam keretében zajlik, melynek végén az elsajátított szakmáról oklevelet kap a végzős, ami segíti az elhelyezkedést/álláskeresést, munkavállalást is. Egy régebbi és egy teljesen új építésű faház szolgál a kliensek elhelyezésére. Először a régi, egy szintes faházba kerülnek elhelyezésre a felvételt nyertek. Ebben az épületben a 10-12 fő két szobában elosztva töltheti az éjszakáikat. A lakószobákon kívül egy nagy közösségi helyiség, valamint konyha és fürdőszoba található itt. Az egész telep régen tanyaként szolgált, ennek jegyeit most is megtalálhatjuk mind az épületek elhelyezkedésében, mind a belső el- ill. berendezésekben. Az épületeket jelentősebben nem alakították át. Néhány gazdasági épület kapott csak új funkciót, mint például az asztalos műhely épülete. A régi ház alacsony belmagasságú, faléces aljzatborítású. A konyha és a fürdőszoba nagyon egyszerű kialakítású, csak a legfontosabb szükségletek kielégítésére alkalmas. Az új építésű faház már kétszintes. Ezt teljes egészében a telep lakói építették fel. Ide azok kerülhetnek, akik már régebb óta laknak az intézményben, rendszeresen dolgoznak, vagyis már bizonyítottak. Itt már inkább figyeltek a személyes tér kialakítására is. A szobák kétszemélyesek, és minden sokkal újszerűbb és a funkciónak megfelelőbb, mint a régi házban. Bár a fürdőszoba itt is csak a legszükségesebbeket, a tusolót és a mosakodáshoz egy lavórt foglalja magában – azaz a telepről összességében hiányzik a luxus vagy a „felesleges” kényelem. Az új épületben csak a földszinten kerülnek elhelyezésre a bennlakók, az emeleten az éppen ügyeletes szociális munkás pihenhet. Nem messze a lakóépületektől található a telep munkahelye, ahol fafeldolgozással, illetve térkövek készítésével foglalkoznak az ott dolgozók. Ez a munkahely egyébként egy külső cég tulajdona, így nemcsak a telepen lakók dolgoznak itt.

**Cél; módszer:** az intézményben hat hónapig lehet tartózkodni, ez alatt kell megtörténnie a teljes rehabilitációnak. A lakhatás időbeni korlátozása mögött nem szakmai érv húzódik, hanem sokkal inkább egy gazdasági kényszer, mivel az állam anyagi támogatása ennyi időre terjed ki. Amennyiben valakinek a lakhatási problémája nem oldódott meg ennyi idő alatt, visszamehet, és újabb félétvet tölthet el azzal a feltétellel, hogy fizet a szállásért.

Az alkohol- és drogfogyasztás, illetve a dohányzás tilos.

A lakók szabadon jöhetnek, mehetnek, de látogatót csak napközben fogadhatnak. Kivétel ez alól, ha házas társ jön látogatóba. Ebben az esetben egy külön lakrészben az egy éjszakás ott alvás megengedett.

A rehabilitáció alatt az ott-tartózkodásért fizetni nem kell.

### A rehabilitációs munka elemei:

- Lakhatás megoldása
- Okmányok/személyes dokumentumok beszerzésének segítése
- Munka

Amennyiben a kliensnek nincs munkahelye, úgy a projektben dolgozó szociális munkás segít az elhelyezkedésben. Lehetőség van magán a farmon is dolgozni, illetve azokban az üzemekben, amelyekkel az intézménynek megállapodása van. A munkáért fizetést kapnak, de ez az összeg az ottani átlag keresetnek csupán a fele. Külső munkahelyen is lehetőség van munkavállalásra, amit a vezető személyes kapcsolatai révén szerez a klienseknek.

- Oktatás

Az intézményben lehetőség van az asztalos szakma elsajátítására, egy főállású asztalos mester/oktató mellett. A gyakorlati idejüket a mester mellett töltik a kliensek, és a képzés végén bizonyítványt kapnak, amivel külső munkahelyen is elhelyezkedhetnek.

- Tréningek

Heti egy alkalommal tartanak tréninget a projektben résztvevőknek egy pszichológus vezetésével, melynek célja az önértékelés növelése és különböző stressz oldó technikák elsajátítása. Emellett szintén heti rendszerességgel a drog- illetve alkoholfüggők számára csoportterápia van. A hetet egy beszélgetés zárja, melynek keretében etikai, morális kérdésekről beszélgetnek a résztvevők, a Biblia tanításai alapján.

- „Jóvátétel” (resztoratív) program

Ennek a projektnek a keretében van lehetőség az elkövető és az áldozat találkozására, ahol nem a „kártalanítás” illetve a jóvátétel a szempont, sokkal inkább az egyéni feszültségek oldásán és a bűncselekménnyel kapcsolatos érzések ventillálásán van a hangsúly. Ennek a beszélgetésnek a megtartását a tapasztalatok szerint általában nem az elkövetők kérik, hanem sokkal inkább maguk az áldozatok illetve családtagjaik. Az intézmény munkatársai a találkozó megszervezését illetve a beszélgetés lebonyolítását segítik.

- Szabadidős programok

Lehetőség van a testépítésre, futballra, röplabdázásra, illetve zsákolásra (bokszt).

Utánkövetés a kikerülést követően nincs. Információval csak akkor rendelkeznek valakiről, ha az illető a későbbiek során megkeresi őket.

Személyzet: összességében 39 fő dolgozik az intézmény keretei között. Ebből főállású 9 fő, a többi önkéntes. A kilenc fizetett munkatársból 1 fő vezető (az intézmény menedzsmentjét látja el), 3 fő szociális munkás, 1 fő pszichológus, 1 fő szakoktató, 2 fő facilitátor (a restorative justice programot koordinálják), 1 fő adminisztrátor.

**Személyes/szakmai benyomások:** benyomásaink alapján egy kevésbé megalapozott, ill. kevésbé hiteles/szakmailag alátámasztott vezetéssel/menedzsmenttel találkozhattunk. A hely felszereltsége csak a minimális személyes szükségleteket veszi figyelembe. Az intézmény egy kicsivel több anyagi ráfordítás, illetve működési átszervezés után tökéletes reszocializációs munkát végezhetne – a lehetőségek összességében adottak vagy kiépültek már. Az elhelyezési alapok jók, kis logisztikai átgondolás után akár még hatékonyabban működhetne. Az egyik legnagyobb gond a közlekedés, ugyanis a várostól a telep ugyan nincs messze (kb. 10 km), mégis nehézkes a bejutás. A buszmegálló gyalog megközelíthető, de a szervezet saját autóját használva még elérhetőbbé válnának a közintézmények, munkahelyek, stb. Az intézmény befelé forduló, az anyagi támogatáson kívül nem keres más segítséget. A vezető próbál saját személyes kapcsolatai révén újabb munkahelyeket szerezni kliensei számára, de ez úgy tűnt, nem elég a problémák orvoslására. Jelentős kapcsolati hálóval rendelkezik, ami azonban nem biztos, hogy a - az egyre inkább piaci alapokon nyugvó - munkaerő-piaci reintegrációt is jelenti a kliensek számára. A vezető így minden probléma megoldásával maga próbálkozik, még akkor is, ha ez adott esetekben igen nehéznek bizonyul. A nagyobb együttműködési készség más intézmények felé hatalmas energia felszabadulását jelenthetné. Tehát hiányoltuk az intézményi kapcsolati hálót, ami a szakmai munka hatékonyságát alapozza meg, azaz – véleményünk szerint - szélesebb területen kellene reagálni a célcsoport igényeire szakmai szempontból. Jelenleg a meghatározó ethosz a hitéletben megtalálni a megoldást az életben előforduló minden problémára. Az emberekben van mindaz a rossz, ami miatt oda jutottak, ahol most tartanak. Így minden felelősség az egyénre hárul, és ezáltal teljes mértékben mentesül a társadalom a felelősség nyomása alól. A szemlélet kevésbé rugalmas, a problémák kezelésére az engedélyezett segítségforrás az egyén számára önmaga, aki viszont nehezen birkózik meg a szabadulás utáni vállalásra nehezedő megfelelési kényszerrel a társadalommal szemben. Mindezek után pedig még azzal szembesül, hogy minden rossz, ami vele az életben

történt, vagy amit ő idézett elő, csakis és kizárólag miatta van, erről csak ő tehet. A vallást és a helyi szociálpolitikai helyzetet úgy kellene vegyíteni, hogy az mindkét fél részére a leghasznosabb legyen, figyelembe véve mind a társadalmi, mind az intézményi, és mindenekelőtt a kliens mint egyén adottságait illetve igényeit.

## **7. tereplátogatás: HUMANITAS e.V. – Gefangenenhilfe – Brandenburg**

**A látogatás ideje:** 2006. 05. 31.

**Elérhetőség:** Geschwister – Scholl – Str. 20. 14776 Brandenburg/Havel

Tel: 03381/79 67 83, /79 67 82, /22 39 17

Fax: 03381/20 99 48 8

**Az intézmény/szervezet:** komplex szolgáltatást nyújtó, államilag finanszírozott, pályázati forrásokkal kiegészített intézményrendszer. Szolgáltatásaik a következők:

1. Szociális gondozás bv. intézetben (egyéni beszélgetések)
2. Félutas ház (mellette 10 db szociális bérlakás)
3. Ambuláns kezelés ill. segítségnyújtás

**Célcsoport:** életkori megkötés nélkül (18 év felett), de csak fogvatartásból szabadult férfiakat fogadnak. Ezen túl még fontos szempont, hogy a jelentkező munkanélküli legyen. A ház olyanokat vár, akiknek nincsenek szociális kapcsolataik ill. hozzátartozói. Ugyanakkor a kliensnek motiválnak kell lennie a változás/változtatás irányába, és az együttélés szabályait be kell tartania. Ide tartozik az is, hogy nem lehet a ház lakója alkohol- ill. drogfüggő.

A beszélgetés/látogatás közben kiderült, hogy főként nagyon alacsonyan iskolázott, akár analfabéta emberek veszik igénybe szolgáltatásaikat. Azt tapasztalják a munkatársak, hogy aki magasabban iskolázott, a börtönben egy-két beszélgetésen részt vesz ugyan, de utána jól megáll a saját lábán, nincs szüksége rájuk, ill. a segítségükre. Ez mindenképpen érdekes volt számunkra, de a mögöttes tartalmak felderítésére a rövid időtartamú látogatás nem adott lehetőséget. Így az oktatás nem szerepel a szervezet profiljában, nem jellemző az a szemlélet, hogy tanuljanak a kliensek, mert ahogy elmondták, a több mint 10 év alatt a náluk megfordult 140 fő közül talán egy volt olyan, aki tanulni szeretett volna. De probléma a tanulmányok

finanszírozása is, 25 éves kor fölött már nem ingyenes a tanulmányok folytatása Németországban.

**A bekerülés-kikerülés feltételei:** már a bv. intézetben felveszik a kapcsolatot a kliensekkel, szabadulásuk előtt kb. 2 évvel. Hetente 2 alkalommal járnak be börtönbe, beszélgetnek a fogvatartottakkal, információt nyújtanak számukra a szabaduláshoz. A bekerülésnél fontos szempont, a kliens motivációja, hogy helyzetén változtatni kíván-e. A gondozás időtartama max. 18 hónap, a kikerülés általában önkéntesen történik, amikor mind az illető, mind a segítő úgy érzi, hogy a kliens társadalomban elfoglalt helye stabil és megerősödött annyira, hogy kiállja egyedül a megpróbáltatások nehézségeit. Eltanácsolják az ott lakót, ha a ház szabályzatát súlyosan, többszörösen megsérti. Azon személyek, akik hozzájutottak a lehetőséghez, hogy a szervezet saját tulajdonában lévő, de a kliensek rendelkezésére bocsátott szociális lakásokban lakhatnak, nincs limitált határidő a kikerülésre.

**Elhelyezés:** egy ill. kétágyas szobákban történik. Van egy közös nagy konyha, bárki bármikor használhatja, csak rendet kell tennie maga után. Rendelkezésre áll még egy étkező, ahol általában közösen esznek a kliensek és a munkatársak, kivéve, ha valaki dolgozik; továbbá egy nappali televízióval. A ház körül található egy kicsi kert és/vagy udvar.

A félutas ház 10 férőhelyes, jelen pillanatban 4 lakójuk van.

**Cél és módszer:** délelőttönként munkaterápia van, a ház lakói végzik a ház körüli munkákat (főzés, takarítás, kertgondozás stb.). Közösen tervezik meg, mi legyen az aznapi ebéd. Rendszeresen van csoportozás. A lakók életébe kevésbé szólnak bele a ház munkatársai. Fontos betartandó szabály, hogy ne legyen erőszak, drog- alkoholprobléma, és fegyver se a házban lakóknál. A szobákat mindenki maga díszítheti, bármivel, akár ruhátlan nők is lehetnek a falon. A házban csak férfiak laknak, de ha valakinek komolyabb kapcsolata van (már pl. néhány hónapja tart), akkor engedélyezik, hogy a barátnő ott tartózkodjon, akár ott is aludjon. Az elvük, hogy felnőtt emberekkel foglalkoznak. A lakóknak kulcsuk van a házhoz, akkor jönnek-mennek, amikor ők akarnak. Egyébként nagyon szimpatikus volt a kliensekhez való hozzáállásuk, érezhető volt, hogy partnernek kezelik őket, szimmetrikus, mellérendelő viszonyra törekednek segítő és kliens között.

A lakók 18 hónapig lakhatnak a félutas házban, majd utána mindenképp más lakhatási lehetőség után kell nézniük. Cél természetesen az önálló élet megalapozása, fontos, hogy dolgozzanak, stabil munkahelyük/állásuk legyen. A segítők az álláskeresésben is támogatják

gondozottaikat. Próbálják őket szociális bérlakásban elhelyezni, az államtól a költözéshez segélyt kapnak a kliensek, melyet bútorra, berendezésre költhetnek.

A házban való tartózkodás ideje alatt a lakóknak szinte a teljes fizetésüket le kell adniuk, csak egy kis zsebpénzt tarthatnak meg maguknak. A pénzt a ház fenntartására fordítják. Mindez törvényi előírás Németországban, azzal magyarázták, hogy nincs az államnak elegendő pénze az intézmények fenntartására. És azt se feledjük, hogy ott anyagilag, segélyekkel, szociális bérlakásokkal (melynek akár a bérét is fizeti az állam) sokkal inkább támogatottak a szabadultak, mint nálunk, Magyarországon. Előtakarékosság nincs, ezt a fogalmat nem is ismerik.

A komplex szolgáltatást nyújtó félutas ház melletti szociális lakások 30-35 nm-esek. Közvetlenül a lakóotthon mellett vannak, ha valakinek bármilyen gondja, problémája van, mehet vagy visszamehet hozzájuk segítséget kérni. A szociális lakásba való kerülésnek nem feltétele, hogy előtte valaki a lakóotthonba lakjon, nem kell ezt a lépcsőt végigjárni. A szociális lakásba az kerülhet, aki képesebb már az önálló életvezetésre. Jelenleg minden lakásban laknak. Fontos, hogy itt nincs időbeli limit az ott lakásra.

Összességében az intézmény céljai:

- A társadalomba való beilleszkedés segítése
- Az önálló életvezetés lehetőségeinek kiaknázása
- A kliensek magukért és tetteikért történő felelősségvállalásának támogatása, önálló, a realitásoknak megfelelő életvezetés kialakítása
- Visszaesés megelőzése
- Reintegráció

A finanszírozás állami normatívából történik, fő/nap után. Ezt egészítik ki a pályázati források.

Az intézményben szociális munkások dolgoznak, összesen 5 fő (azaz ebben benne van az is, aki börtönbe jár, és az is, aki az ambuláns segítségnyújtást végzi). Nincs pszichológus, és semmi egyéb, más végzettségű szakember.

Az intézményre a hálózatos működés jellemző, vannak partnerszervezeteik, akikkel havonta találkoznak, adott esetben esetmegbeszélést is folytatnak.

**Személyes/szakmai benyomások:** Az intézmény szép megoldást talált a börtönből szabadultak egy rétege problémáinak kezelésére. Az aluliskolázott lakástalan, gyenge családi kapcsolatokkal rendelkező személyek problémáira tud igazán hatásosan reagálni, segítséget nyújtani. Az iskolázottabb személyek az állami támogatásra építve, egyénileg is jó esélyekkel

indulnak, nekik általában nincs, vagy csak egyes speciálisabb esetekben van szükségük az intézmény szolgáltatásainak igénybevételére. Az ott dolgozó szakemberek nagyon jókedélyűek, szívesen csinálják azt, amit csinálnak. Az intézmény épülete jól megközelíthető, és teljes mértékben alkalmas a kliensek kulturált elhelyezésére, az egyének igényeit figyelembe véve. A finanszírozási oldalt nagyon szabatosan meghatározzák a jogszabályok, amiktől eltérni nem nagyon lehet, viszont valós segítséget jelent a kliensek számára. Alanyi jogon jár minden szabadultnak havonta egy összeg, amivel gazdálkodhat, szerencsés esetben még lakbért is tud fizetni belőle.



## A tereplátogatások tapasztalatainak összegzése

A tapasztalatok alapján a négy magyar terep mindegyike igen vegyes profilúnak bizonyult, ezért a kényszerközösségből érkező emberek speciális problémáit (akiknek konfliktus-kezelési és probléma-megoldási repertoárja általában szűkösnek bizonyul) nem ismerték mélységeiben, és ezért nem is tudtak rá hatékony válaszokat és szolgáltatásokat, kezelési módokat megfogalmazni. Általában vegyes célcsoporttal dolgoztak (szenvedélybetegek és szabadultak, hajléktalanok és szabadultak stb.), ami akár integrációs és szakmai koncepció is lehetett volna (pl. az Emmaus-programban tapasztaltak alapján, St. Pölten, Ausztria), azonban ezeknél az intézményeknél azt tapasztaltuk, hogy inkább az ellátórendszer szabályozása miatt került erre sor, és így nem sikerült több/egyik célcsoport igényeire hatékonyan válaszolni.<sup>16</sup> A Baptista Szeretetszolgálat Alapítvány – Utcafront, Menedék – Hajléktalanok Nappali Melegedője és Éjjeli Menedékhelye kicsit „kakukktojás” a téma szempontjából, hiszen itt a célcsoport a hajléktalanok, ezért fogadnak szabadultakat is, de szakmai programjuk nem tartalmazza azt, hogy erre a klienscsoportra nagyobb figyelmet kellene fordítaniuk.

A másik három szervezet szakmai koncepciója azonban speciális jelentőséget tulajdonít a problémának és a célcsoportnak. Az Élő Reménység Alapítvány és Tas-Alsószenttamási Társadalmi Rehabilitációs Otthon már-már „igazi” félutas házként funkcionál – igaz, ezek a szervezetek is vegyes célcsoporttal (fogvatartásból szabadultak és szenvedélybetegek, hajléktalanok) dolgoznak. Az Élő Reménység Alapítvány rehabilitációjának fő aspektusai a

---

<sup>16</sup> Részlet az Élő Reménység Alapítvány egyik alkoholista kliensével folytatott interjúból: „Katonás itt a rend, nagyon sokféle ember jön itt össze, mindenki próbálja hozni a saját stílusát. Börtönzsgot árasztanak néhányan, én is egy börtönből szabadult sráccal laktam sokáig és furcsa is volt nekem, aki soha életemben nem voltam börtönben, ahogy egymás közt vannak, még a zsargonjukat sem értettem. És én megmondom őszintén, én megmondtam a Józsi előtt (=az Alapítvány vezetője), én mondom, nekem legyen már annyi eszem és merszem férfiember létemre, hogy ha én rangidős vagyok itt, hogy fiúk, mondjátok, hogy téglá vagy über vagy vamzer vagy spion vagyok, legyünk férfiak, és mondjuk meg, hogy mi derogál, vagy mi nem tetszik. Mert én dolgoztam a hajléktalan szférában és nem muszáj ezt a kenyeret enni, el lehet menni a Nyugatiba csövezni, ne tartsátok fenn a helyet. És akkor nagyon olyan szemmel néztek rám, hogy a Jóskának a jobb keze, meg mit tudom én, mi... de aztán megszokták ezt, mert börtönviseltek, és értékelték, hogy én a szemükbe mondtam és nem mögöttük kezdtem munkálkodni... a betyárzsiványság megvolt bennük és értékelték, hogy én megmondtam...” (É2)

következők: családmodell, a keresztény szellemiség, a szűkebb és tágabb közösség és gyülekezet megtartó ereje, valamint a kötelező munka (munka-rehabilitáció). A szakmai koncepció tehát komplex problémára reagál, ugyanakkor a terápia kifejezetten a közösségekben való élésre tanít meg, így az egyén, a szubjektum, az autonómia háttérbe szorul – vagyis a közösség nélküli élet buktatói nem merülnek fel. A módszer erősítheti a zárt intézetekből jövők esetében az infantilizálódást és a döntésképtelenséget. Van, aki hosszú-hosszú évekre „beleragadhat” a rendszerbe, és többen igazi családjuknak – bár vér szerinti családi kapcsolataikat is ápolják – a „testvéri közösséget” tekintik. Ezért nem is akarnak nagyon elmenni, azaz a „leválás, leválasztás” nem tűnt megoldottnak. Abból a szempontból azonban, hogy ezek az emberek dolgoznak és nem bűnöznek, így megváltoztak – feltétlenül hatékonynak tekinthető az Alapítvány munkája.

A Tas-Alsószenttamási Társadalmi Rehabilitációs Otthon a világtól elzártan (a legközelebbi település 7 km-re van) található, ami máris megkérdőjelezi a társadalmi és munkaerő-piaci beilleszkedés hatékonyságát (valahová, emberek közé lehet beilleszkedni, továbbá nagyobb településeken, sőt városokban jobb a munkalehetőség). Bár az intézmény az életvezetés és a munka szempontjából vállal fel rehabilitációt a célcsoport számára, és rehabilitációs intézményként be is kapcsolódik a szociális ellátórendszerbe, valójában az itteni légkör, szabályrendszer és hangnem jelentősen emlékeztet a büntetés-végrehajtási intézetekben tapasztaltakhoz, sok helyütt akár személyiségi jogokat is sértő (pl. a házirend egyes pontjai). (Emiatt az állami normatív támogatást meg is vonták tőlük.) Továbbá erős a kapcsolatuk a büntetés-végrehajtással (a terület az állampusztai bv. intézet tulajdona), ami szakmai kérdésként, esetleg problémaként is felmerülhet.

A Boldogkerti Lakóotthon felszereltség és szakmai hozzáállás, elgondolás tekintetében is pozitív volt számunkra. Ugyanakkor célcsoportjuk a szenvedélybetegek, és bár minden lakójuk leállt szenvedélybetegként kapcsolatba került a büntető igazságszolgáltatással, valójában csak emiatt kezdtek ezzel a témával és területtel foglalkozni. Ebből persze – az igényekre megfogalmazott válaszokból – „kinőhet” egy, a fogvatartásból szabadultak igényeit maximálisan figyelembe vevő szakmai tartalom is. Hiányként éreztük a különböző képzésekbe történő eljuttatását a klienseknek, ill. a tanulás szorgalmazását. A képzés/tanulás mint érték az Élő Reménység Alapítványnál jelent meg.

A külföldi terephelyek legfontosabb tapasztalata az volt, hogy mindhárom működésében jelentős gazdasági szerepet vállal az állam, azaz állami normatívával/fejkvótával biztosítja a félutas házak szakmai programjait. Mindhárom esetben komplex programokkal találkoztunk, azaz a reintegráció egy szelete volt a lakhatás biztosítása, emellett állásokkal vagy állások

keresésével, munkahellyel, az emberi kapcsolatok rendezésével is támogatták a szakemberek klienseiket. Az oktatás/képzés azonban csak a rigai projektnél volt hangsúlyos. Mind az osztrák, mind pedig a német projekt rendkívül szimpatikus volt a légkör szempontjából: mindkét esetben mellérendelő, partneri viszony jellemezte a szakemberek és a kliensek között létrejövő kommunikációt. Mindkét projekt munkatársai gondozottjaikat önálló gondolatokkal és döntésekkel rendelkező, felnőtt embereknek tartják.

A német és az osztrák projekt próbálja optimálisan „vegyíteni” a közösségi normák és az egyéni önállóság kettősét. Mindkét esetben jelentős hangsúlyt fektetnek a személyességre, a személyes tér kialakítására (egy vagy kétágyas szobák, a szoba önálló ízlés szerinti díszítése stb.), emellett a közösségi jelleg is megjelenik a szolgáltatásban.

Mindhárom projekt jelentősnek tarja azt a végső időt, ameddig „használható” a félutas ház (osztrák: max. 3 év, lett: 0,5 év, német: 1,5 év). Legoptimálisabbnak a rehabilitáció szempontjából a 1,5 év tűnik számunkra.

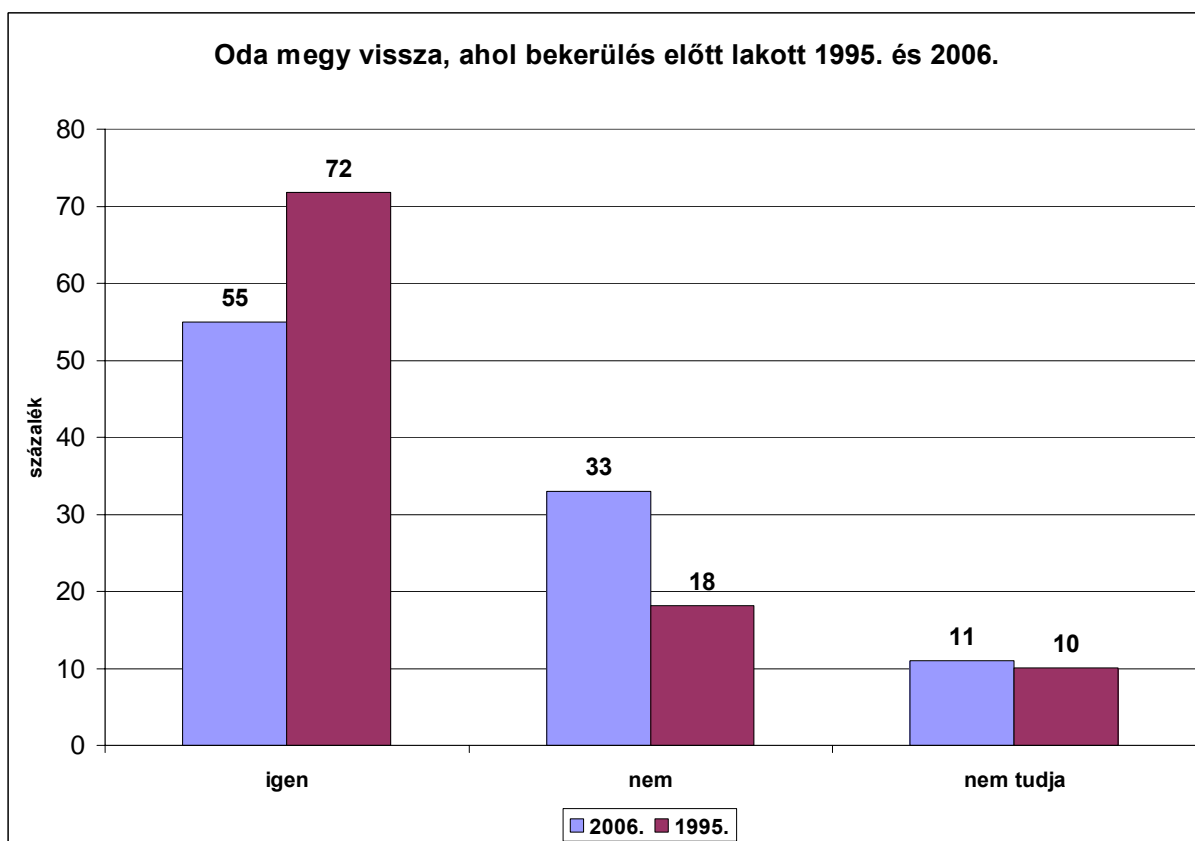
Mindhárom esetben fontosnak tartották a pénzkezelést, ill. annak elsajátítását. Általában kevés, szigorú, de nagyon egyértelmű és betartható szabállyal találkoztunk. Ezen túl szinte minden megbeszélhető, a szemlélet – különösen az osztrák és a német projekt esetében – igen rugalmas.

Még kiemelnénk pozitívként a társadalmi szemlélet segítő/támogató jellegét. Ugyanakkor a lett projekt esetében hiányoltuk az együttműködés keresését ill. meglétét más segítő szervezetekkel a hatékony munka érdekében.

## A témában folytatott kutatás összegzése – lakás, lakhatás – a biztos lakhatás mint (re)integrációs esély

A lakhatás/félutas ház témakörében folytatott kutatásunk elsősorban elsődleges kutatás, ehhez két alapvető módszert alkalmaztunk. Az egyik módszer kvalitatív, mégpedig az interjúzás módszere. A kutatás során 56 fővel készítettünk interjút, ebből 48 fő jelenleg jogerős büntetését tölti, ill. 8 fő szabadult. A nemek szerinti megoszlás: 7 nő és 49 férfi, életkoruk pedig 18 és 30 év között van. Az anonimitás biztosítására kódokat használtunk

Az interjúzás mellett ill. azt kiegészítve a kérdőívezés<sup>17</sup> módszerét is alkalmaztuk, 658 fő fogvatartott válaszolt önkéntes módszerrel kérdéseinkre. A kutatást 10 magyar bv. intézetben bonyolítottuk le.<sup>18</sup>



<sup>19</sup> 20

<sup>17</sup> Az interjúk vezérfonala és a kérdőívek kérdései a mellékletben találhatóak.

<sup>18</sup> A következő büntetés-végrehajtási intézetekben folytattuk a kutatást: Balassagyarmati, Budapesti, Kalocsai, Márianosztrai, Sátoraljaújhelyi, Sopronkőhidai, Szegedi és Váci Fegyház és Börtön, Fiatalkorúak Regionális Büntetés-végrehajtási Intézete, Szirmabesenyő, valamint Fiatalkorúak Büntetés-végrehajtási Intézete, Tököl.

<sup>19</sup> A kérdőívek feldolgozását és összegzését Sponga István végezte.

A kérdezettek optimisták a lakhatás kérdésében: több mint hetven százalékuk válaszolta, hogy a szabadulás után ugyanolyanok, vagy jobbak lesznek lakáskörülményei, és csupán tizedük vélte azt, hogy a helyzet negatív irányba változik. Azok számára, akiknek lakhatása nem megoldott – jelenleg elméleti - lehetőségként kínálkozik a Nyugat-Európában már működő félutas ház, mint átmeneti lehetőség. Ezzel a kérdezettek 13 százaléka kívánna élni. Az elutasító válaszok döntő többsége mögött a börtönben szerzett emlékekhez, eseményekhez való kapcsolódás jelenik meg. Az egyéb okok leggyakoribb eleme a család segítsége vagy a lakhatás megoldottsága volt.

A félutas ház típusú kezdeményezés esetében is fontos az alulról építkezés, a célcsoport igényeire történő gyors és rugalmas reakció. Ezért érdemes a célcsoport megkérdezése a félutas ház koncepciójának kialakításában. Fontos, milyen igényeik, szükségleteik merülnek fel, hol töltenének el hosszabb-rövidebb időt, milyen szolgáltatásokat és segítséget várnak.

A kutatási interjúkból kitűnik, hogy a fogvatartottak és a szabadultak jól látják problémáikat, és az igényeiket is megfogalmazzák a témában:

*K: Milyen lenne az ideális félutas ház? Miben kellene segítenie, milyen szolgáltatásokat kellene biztosítania?*

*„Apartman házas lenne. Nem csinálnék kollégium jellegűt, ha ténylegesen börtönösöknek készülné. Olyat csinálnék, ami az önállóságra nevelne. Akkor kapna pénzt valaki, ha dolgozna érte. Láttam olyasmit Németországban, hogy kutyákat képeztek ki a rabok, kertészkedtek, kosarat fontak. De önállóan éltek. Lennének persze keretek. Például, ami tök természetes dolog, hogy nem ihat alkoholt, nem fogyaszthat kábítószer. Betartani a munkaidőt. Ilyesmik. Válogatnék az alapján, hogy valaki visszaeső vagy sem. A visszaesőnek volt lehetősége. Mindenki saját maga tehet arról, hogy visszakerül-e. Az, hogy nem az én hibám, ez egy sablon duma.” (K5)*

*„Fontos lenne, hogy az emberek barátságosak legyenek. Egy idő után társaságba raknám, de biztosítanám neki azt, hogy egyedül tudjon lenni. Jöjjön bárki, mert mindenkinek kell adni egy lehetőséget, de fontos lenne látnom, hogy ez valóban fontos neki, hogy van motivációja.*

---

<sup>20</sup> A 2006-ös adatok összevetése az 1995-ös adatokkal. Ez utóbbi megtalálható: Dr. Huszár László: Az 1995-ös fogvatartotti felmérés a börtönön kívüli szociális helyzetre és az intézeten belüli életminőségre vonatkozó adatai. In: Deák Ferenc (szerk.): A büntetés-végrehajtás néhány problémája a kutatások tükrében. Büntetés-végrehajtási Szakkönyvtár 1997. 2. szám. 1-20. old. Büntetés-végrehajtás Országos Parancsnoksága Módszertani Igazgatóság, 1997.

*Természetesen szabnék feltételeket, mert erről szól az élet is. Pénzt csak akkor adnék, ha megdolgozna érte. Az elején biztos adnék valami támogatást (anyagi), de azokat is csak feltételekkel.” (K6)*

*„Fontos, hogy vissza lehessen vonulni. Segítsék az embert, hogy munkát tudjon találni. Fontos, hogy a kapcsolatait tudja ápolni, akár vele is lehessenek. Bár ehhez annyira nem értek. Én viszonylag rövid ideig engedném az ottlétet. Maximum egy év, de inkább rövidebb.” (MN7)*

*„Megszűrném az embereket. Dolgozni kellene, hogy mindenki hozzá szokjon a munkához, amire vagy elszoktak a börtönben, vagy soha hozzá sem szoktak.”(MN6)*

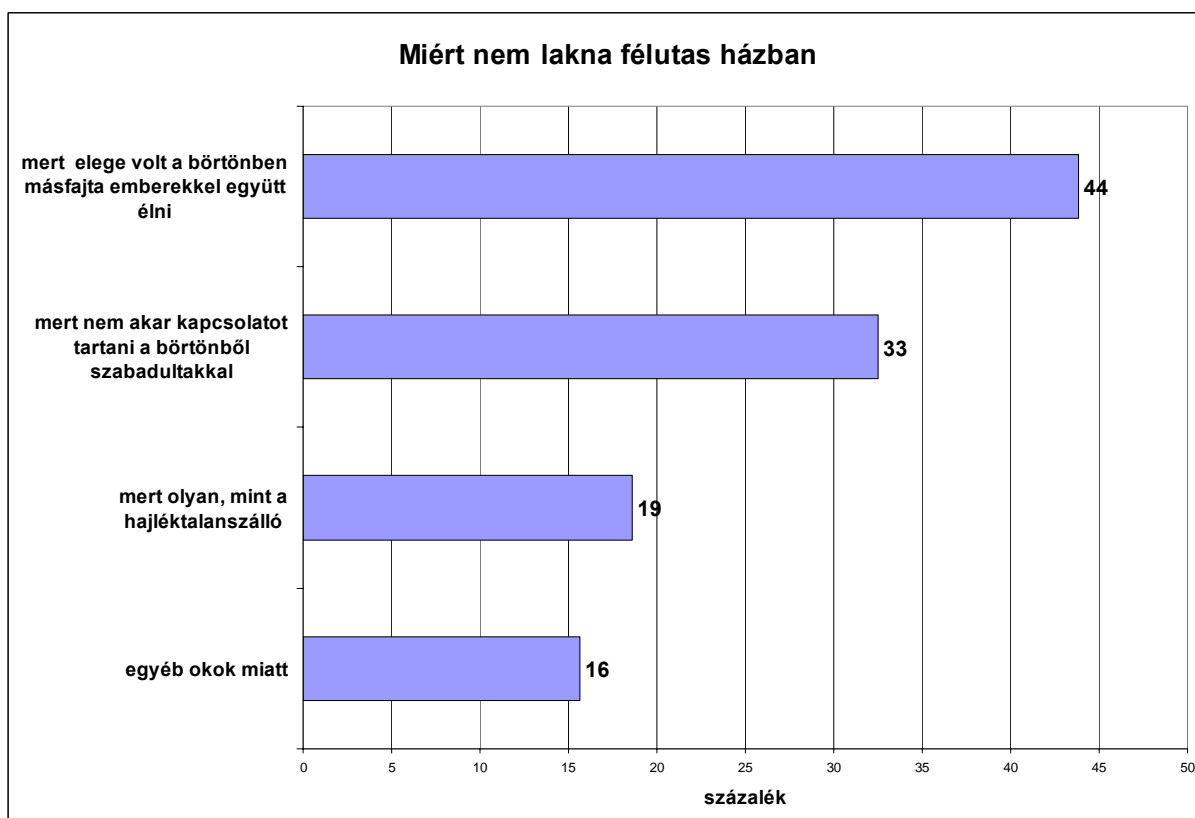
*„Megtalálhassák magukat. Fontos, hogy nem gond az, hogy hol alszik. De ennél több kell. Munkahely, foglalkoztató hely. Mint itt, a börtönben. (De akkor ez miben fog különbözni a börtöntől? Hogyan tud segíteni a visszailleszkedésben?) Nem tudom, nem is véletlen talán, hogy így fogalmaztam... A szabadidőt azért szabadon tölthessék el. Szerintem az lenne a szerepe, hogy megtanítson dolgozni, legyen hol aludni, segítsen a pénzkeresésben, a munkában és a továbbképzésben.” (SK5)*

*„Mindenképpen emberközpontúnak kell lennie, ez a legfontosabb.” (SZ3)*

*„Fontos, hogy jól meg tudják szűrni, hogy kinek érdemes segíteni, ki akar tényleg változni. Szerintem a szabadultak nagy részénél ez csak 'szöveg'. A legfontosabb, hogy emberként bánjanak velük, tudjanak rendszeren fürödni, normális körülmények legyenek és visszavárják őket oda. Ez biztos háttért nyújthat eleinte. Jó, ha segítenek elintézni a szabadultak papírjait és olyan állapotba hozzák őket, hogy képesek legyenek jó benyomást kelteni egy állásinterjún.” (SZ1)*

*„Mindenképpen kellene szabályok, hiszen bentről jönnek és nincsenek belső korlátaik. Ezek lehetnek szigorúak is, de nem bántóak. Fontos, hogy a szabadultak tudjanak elszámolni a*

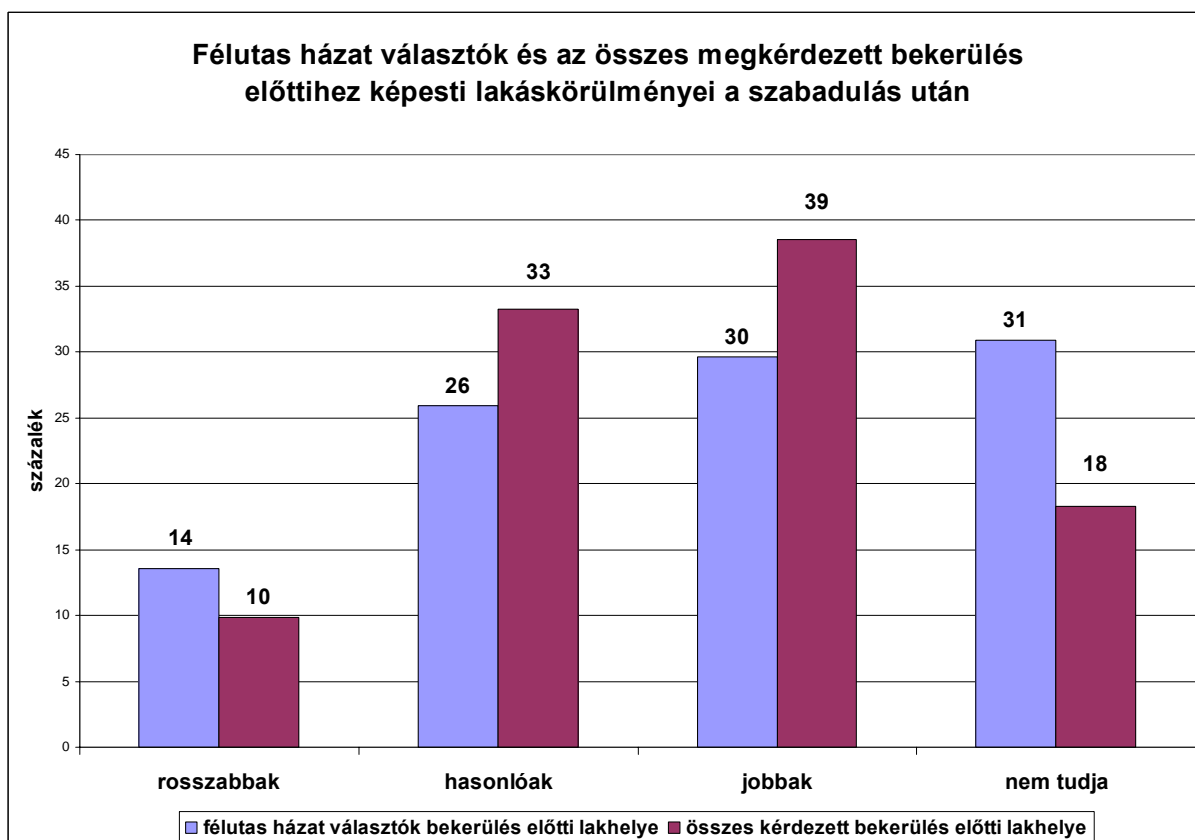
napjaikkal. Kéne heti egy nagycsoport, amelyen az összes bentlakó részt vesz, ahol megbeszélik, hogy kivel mi történt a héten, ha valami problémájuk van, azt meg tudják osztani a többiekkel. Nagy segítség lenne az elítéltek számára, ha segítenének nekik a munkakeresésben, esetleg a ház maga is biztosíthatna nekik munkát (pl. varroda, műhely vagy szabadult szakemberekből álló brigád). Meg kell tanítani őket bánni a pénzzel. Pl. jó, ha tudják, hogy mennyi a ház fenntartása, látják a számlákat és ennek alapján fizetnek térítési díjat. Nem szabad, hogy mindent készen kapjanak, tanuljanak önállóságot. Nem szabad őket kísérgetni. Jó lenne, ha egy szobában egy ember lakna és zárható legyen belülről a szoba ajtaja. Nem kell sok túl sok bútor. A közös mellékhelységeket ők maguk tartsák tisztán. Mindenképpen egy önellátó szervezetben kell gondolkodni. Valamivel motiválni kell őket a változásra, hogy nehogya visszaessenek. Veszélyes, ha több volt bűnöző van együtt, egymást könnyen a rosszba viszik.” (SZ9)



A kérdőíves feldolgozásban a félutas házat választók vizsgálata szerint a kérdésben a lefelutasítóbbak a megyeszékhelyen lakók, míg a leginkább pozitívabban – vélhetően a legrosszabb lakáskörülményekkel rendelkező – tanyán lakók nyilatkoztak. A szabadulás utáni terv meglétére vonatkozó kérdésre határozott nemmel ugyanannyian válaszoltak, mint a teljes

populációban, viszont itt kimutathatóan magasabb a bizonytalanok aránya – a teljes mintában 10 százalék, míg ez a félutas házat választók 17 százaléka.

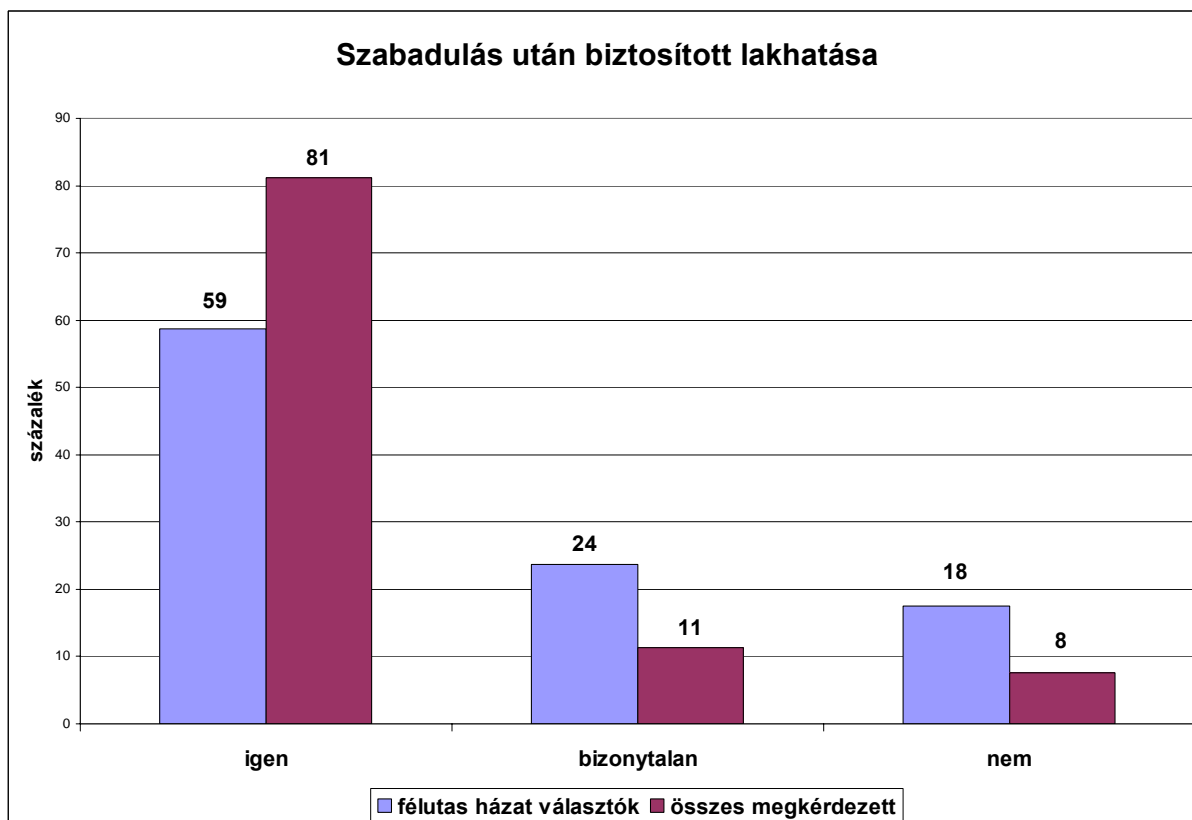
A bekerülés előtti településtípus – mint objektív változó – kevésbé bír csoportképző jelleggel, azonban kiderül, hogy a félutas házat választók bizonytalansága nem csupán a szabadulás utáni tervre vonatkozik, hanem – az előbbinél jóval nagyobb – mértékben a szabadulás utáni lakáskörülményekre is: a kérdésben bizonytalanok és pesszimisták aránya nagyobb, mint az összes fogvatartott között. A bizonytalanok aránya itt több mint másfélszer nagyobb, eléri az alsóport közel harmadát és azok aránya is számottevően kisebb, akik legalább hasonlóknak, vagy jobbnak gondolják a szabadulás utáni lehetőségeiket.



A már említett bizonytalanság megjelenik abban a kérdésben is, hogy ugyanoda megy-e vissza a kérdezett, ahol szabadulása előtt lakott: a bizonytalanok aránya kétszer akkora (20 százalék), az igennel válaszolók része is több mint 10 százalékkal alacsonyabb a teljes mintánál. A fentebb boncolgatott „puha” kérdések a félutas házat választók körében már jelezték a bizonytalanságot a szabadulás utáni időszakra, a „kemény” kérdés azonban – „Szabadulás után biztosított a lakhatása” – jóval pontosabb képet ad a mögöttes indokokról.



Több mint 40 százalékuk (egyben a teljes hosszúidős fogvatartotti minta 5 százaléka) válaszolt nemmel, vagy volt bizonytalan, szemben az összes megkérdezettel, ahol több mint 80 százalékuk az igent választotta.



A félutas házat választóknak azonban nem csupán lakhatásuk tűnik kevésbé megoldhatónak a szabadulás után, hanem ez az a csoport, akiknek szociális helyzete is gyengébb, mint a többi fogvatartottnak. Amíg az összes kérdezett negyede válaszolta azt, hogy bekerülés előtti helyzete átlag alatti, addig a vizsgált almintában ez az arány eléri az 50 százalékot. Érdekes, hogy a vizsgálat szerint a bekerülés előtti helyzet – amibe a lakáskörülmények is beletartoznak – nem áll összefüggésben azzal, hogy valaki hány emberrel lakott egy fedél alatt. Tény ugyan, hogy a nagyszámú (négynél több lakótárs) valamivel nagyobb mértékben jellemző a félutas házat választókra, de az alcsoporthoz statisztikailag jelentős eltérés nincsen. A kérdésben az iskolai végzettség sem szegregál: az arányok hasonlóak mindkét almintában.

## **Javaslat a félutas ház működtetésére és fenntartására (szakmai, szervezeti és gazdasági szinten)**

### **Szakmai kialakítás és fenntarthatóság**

A félutas ház működését civil szervezetnek szükséges felvállalnia. A félutas háznak mindenféle szempontból (szakmai, szervezeti, gazdasági stb.) függetlennek kell lennie a büntetés-végrehajtástól, hiszen a félutas ház a büntetés letöltése után ad a lakhatás megoldására lehetőséget, a szabadulás utáni, civil életben.

**Elképzelésünk szerint a félutas ház feladata olyan komplex szolgáltatás biztosítása, melyben a 4 alappillér (lakhatás, emberi kapcsolatok, munkaerő-piaci szolgáltatások, képzés/tanulás) együtt, szinergikusan jelentkezik, és amelyben a pszichoszociális támogatás és gondozás hangsúlyos szerepet kap.**

A félutas ház olyan védett környezet koncepciónk szerint, amelyben már önálló, döntéssel rendelkező, valódi jogokkal rendelkező szabad embereknek érezhetik magukat lakói/igénybe vevői.

### **Szakmai programok ajánlata a félutas házban:**

**Lakókörnyezet kialakítása és folyamatos fejlesztése:** a félutas ház működésének alapfeltétele egy, a célnak megfelelő épület vagy épületrész megléte. Ennek városban, vagy a városhoz közel – jól elérhető – helyen kell lennie, hiszen (re)integrálni meglátásunk szerint csak valahová, azaz emberek közé lehetséges. Továbbá nagyobb településeken, de még inkább városokban a munkavállalás lehetőségei is kedvezőbbek. Kb. 10 fő elhelyezésére alkalmas ház szükséges, ahol a hálólhelyek/szobák egy, max. kétágyasak. Emellett természetesen nélkülözhetetlen egy közösségi tér – nappali -, konyha, étkező, közös használatú fürdőszobák. A háznak egy „védett albérlet” benyomását kell kelteni, ami egyrészt meghatározott ideig otthona az igénybe vevőnek, másrészt cél, hogy hosszú távon önálló lakhatással rendelkezzen – és erre törekedjen is – a kliens. Amennyiben az otthona, a lakótérnek is biztosítania kell bizonyos szintű autonómiát, személyességet, az egyéniség megnyilatkozását. Ezért a hálósobák az önálló ízlésvilágnak megfelelően díszíthetők lennének. A szabad belső tér formálása, a saját tárgyak tartása stb. a szabadság értékét

képviselik. Az „otthon légkör” kialakítása mellett azonban nem szabad elfelejteni, hogy az ott lakók egy közösséget is alkotnak, így a közösségi együttélés szabályai is betartandók. Mindez egyébként a természetes lakókörnyezeteknek/lakóegységeknek is sajátja (pl. család).

Érdekes napi egyszeri étkezést – pl. vacsora – közösen – kliensek és szakemberek együtt – bonyolítani. A közös étkezés módot és lehetőséget ad a találkozásra, a konfliktusok tisztázására/rendezésére, vagy csak egyszerűen az együtt élők közötti beszélgetésre. Egyébként az étkezések rendje és a napirend nem szabályozott, mindazonáltal amennyiben ez életviteli kérdés vagy a többieket/másokat zavarja, akkor egyénileg, a segítő munkában kell arra reagálni. Amennyiben a kulturált együttélés szabályait sérti, akkor közös alkalmon, csoportos beszélgetésen kerül megvitatásra a probléma.

A házirend a szabadság és az önállóság értékeire épül, tartalmazva néhány egyszerű, szigorú és következetesen számon kérhető szabályt: tiltott a házon belül a drog- és alkohol fogyasztás, az erőszak, bármilyen fegyver tartása, és a házban lakók nem követhetnek el semmilyen bűncselekményt ill. jogi értelemben vett szabálysértést. A házban – praktikussági szempontból és a természetes lakóegységeket is alapul véve – mindenki, beosztás szerint takarít ill. a napi egyszeri közös étkezéshez szükségeseket elkészíti. A konyhát önállóan is lehet használni.

A félutas ház lehet koedukált, miután az élet más területén a férfiak és a nők „vegyesen” fordulnak elő, csak mesterséges esetekben tapasztalható elkülönítésük. Az életkori megkötés is kérdéses, bár kétségtelen, hogy inkább a fiatalabb korosztályt kell céloznia a sikeres reintegrációs munka miatt (a fiatalabb korosztálynak nagyobb esélye van a be- ill. visszailleszkedéshez).

Ebben a „védett albérletben” a kliens arra is szerződik, hogy lakhatása biztosítása mellett reszocializációját is segítik. Az intézmény tehát a többségi társadalom érték- és normarendszerét képviseli, azaz megfogalmaz elvárásokat, de segíti is ezek teljesítését. Mindezek a reszocializációs folyamat alapfeltételei.

### **Tanulás, képzés (szakmai, középfokú, felkészítés felsőfokú tanulmányokra):**

A börtönökben nyújtott képzések és oktatás nem járul hozzá elegendő mértékben a szabadulás után szükséges tudás és képzettség elsajátításához. Az általános iskolát be nem fejezett fogvatartottak felülreprezentáltak a magyar börtönökben, nekik 1993 előtt kötelező volt iskolába járni. Az új bv. törvény megszüntette ezt a kötelezettséget. Így az iskolások száma

jelentősen csökkent, de a büntetés-végrehajtás szakemberei továbbra is nagy hangsúlyt fektetnek erre, azaz a „legalább általános iskolai végzettség” benne van a „bv.-s köztudatban”.

Bár az általános iskolai képzés mindenképpen előfeltétele bármely további képzésnek, hangsúlyozni kell, hogy csupán az általános iskolai végzettség nem elegendő sem a szabaduló nők, sem a férfiak munkaerő-piacra való bejutásához. A szabadult, szakképzetlen nők különösen rossz helyzetben vannak a munkaerő-piacon. Annak ellenére, hogy a bv. intézetekben indulnak OKJ-s képzések és különböző tanfolyamok, ezeknek választéka és elérhetősége komoly kívánalmakat hagy maga után. A legtöbb szakmai tanfolyam/képzés munkaerő-piaci értéke minimális (pl. kosárfonó, csipkeverő, cipőfelsőrész-készítő stb.). Miután évente csak korlátozott számban indulnak még ezek a tanfolyamok/képzések is, a potenciális résztvevőknek csak kis része érheti el azokat.

A középiskolai oktatásban való részvétel szorgalmazása elvi szinten valósul meg, csak igen kevés bv. intézetben van, női fogvatartottak körében szinte teljesen hiányzik. Miután a középiskolai tanulmányok folytatásának semmiféle törvényi kötelezettsége sincs, csak lehetőségként merül fel, a bv. erre való hivatkozással minimális teret enged annak a képzési formának, ami a valódi piacképes szakmák, az átképzés, és az európai élethosszig tartó tanulás elvének alapját jelenti. Annak ellenére, hogy a fogvatartottak között nagy számban vannak jelen kulturális/oktatási deficittel, jelentős azon fogvatartottak száma is, akik a bent töltött időt hasznosan kívánják eltölteni abból a szempontból, hogy meg akarják szerezni az érettségi bizonyítványt, akár a szabadidejük „rovására”. Ezen törekvéseiket a bv. nem vagy kevéssé támogatja.

Miután Magyarországon a fogvatartottak a szabadulás után mind a társadalmi, mind pedig a munkaerő-piaci (re)integráció tekintetében jelentős hátrányokkal rendelkeznek, a tanulást/képzést rendkívül fontosnak tartjuk. Ezért a félutas háznak is kell ezt támogatnia, eljuttatnia klienseit megfelelő képzések/oktatás irányába, esetlegesen az ott dolgozó szakembereknek pedig segíteniük kell a felkészülésben, valamint a tanulás-módszertani készség fejlesztésében.

**(Váltó-sáv) Információs Bázis:** minden, a szabadulást segítő praktikus és egyéb kérdéseket gyűjtő/tároló/frissítő szolgáltatás, személyes kapcsolatalakítás a segítő szervezetekkel, ex-kriminális munkatársak működtetésével. A Bázis más intézményekkel, szervezetekkel épít ki napi szintű kapcsolatot; intézményi hálózat kialakítását célozza.

**Szociális kompetencia fejlesztés:** személyközpontú módszerrel és csoportokkal együttesen fejleszhető. Ugyanakkor fontosnak tartjuk, hogy ne minden tréning ill. csoport a házban kerüljön megvalósításra a „belterjesség” miatt. Azaz nem kell mindent a házban megvalósítani, mert „kifelé” kell gondolkozni, azaz ha csoportra/tréningre van szüksége a kliensnek, „kint” kell keresni neki, más/több emberrel kell kapcsolatba kerülnie. Pl. ha tanulásra van igénye, keresni kell neki iskolát, be kell iratkoznia, azaz ne a házban valósítsunk meg tanulási programot. Ugyanakkor segítsük a tanulást pl. korrepetálással, tanulás módszertannal, időbeosztás megtervezésével stb.

A napi egyszeri közös étkezések mellett szükséges havi 1 nagycsoport (=lakógyűlés) is, ahol a ház életét ill. az együttélés feszültségeit, problémáit, örömeit stb. meg lehet beszélni, ill. a facilitárt légkör alkalmas is erre.

Az egyének intézményben eltöltött idejét maximalizálni kell. Ez persze egyéni lehet, de átlagosan 1,5-2 évnél több nem látszik célszerűnek. Bekerüléskor egyéni szerződésben szabályozza segítő és kliens a terveket és az időtartamot is. Ezt időszakonként (negyedévente/félévente) újra kell értelmezni és fogalmazni.

Fontos konkrét jövőtervek konstruálásának segítése. Emellett a pénzkezelésre különösen nagy súlyt kell fektetni. Emiatt (is) fontos az, hogy a jövedelemmel rendelkező klienseknek van előtakarékoság, továbbá a ház működtetéséhez is hozzá kell járulniuk, és a pénzüik fennmaradó része felett rendelkezhetnek. Ezen összegek is különbözőek, az egyéni lehetőségekhez igazodnak, és írásban rögzítettek.

**Kapcsolat a munkaügyi központokkal:** a ház munkatársai minél előbb elhelyezik a munkaerő-piacon lakóikat. Ehhez napi és élő kapcsolat van a munkaügyi központokkal, mely szervezetek up-to-date információkat biztosítanak a segítőknél az aktuális álláshelyekről, munkalehetőségekről.

**„Védett munkahely”** (=business incubator): munkatapasztalat szerzése. A börtönben végzett munka nem látja el a fogvatartottakat piacképes szakmai képzettséggel és további, a szabadulás után más területen is hasznosítható készségekkel. Az elítéltek munkához való jogát a törvény előírja, ám nem minden fogvatartott tud dolgozni azok közül, akik szeretnének. A büntetés-végrehajtási intézetek kevesebb feladatot tudnak biztosítani, mint amennyi munkába állítható elítél van egyszerre a börtönökben. Legtöbbször a végezhető munkák néhány fajtára korlátozódnak, ami nem teszi lehetővé, hogy ezeket a munkákat

hatékonyan összepárosítsák a fogvatartottak készségi szintjével. A munkalehetőségek korlátozottsága nem engedi, hogy valaki munkakört változtasson pl. egészségügyi problémák esetén. A börtönben biztosított munkák segéd- vagy betanított munkák, gyakran monoton, esetleg testet/lelket károsító tényezőkkel.

A szocializációs hátrányokkal induló fiatal fogvatartottak esetében így sem munkaszocializációról, sem pozitív munkatapasztalatról nem beszélhetünk, ami az elkövetkezendőkben jelentősen befolyásolja a munkához való viszonyukat. Mivel a börtönbeli munka „igazi” képzettséget nem igényel, továbbá nem számít munkaviszonynak, így nem jár érte társadalombiztosítás sem, gyakorlatilag az idő eltöltésére szolgáló elfoglaltságot jelent. Ezért bizonyos esetekben a klienseket érdemes „védett munkahelyen” elhelyezni, ahol megkezdődik/folytatódik a munkaszocializáció, ill. a munkatapasztalat szerzése. Ez előlegezheti a munkaerő-piacon történő elhelyezkedést a továbbiakban. A „védett munkahely” mellett szól, hogy azonnal tud dolgozni és pénzt keresni a gondozott. Ezért célszerűnek látszik valamiféle műhely kialakítása a ház mellett, vagy kapcsolat kialakítása a házon kívül ilyen típusú kezdeményezéssel. Fontos, hogy ez rövid ideig vehető igénybe (max. 0,5 – 1 év), utána az elsődleges munkaerő-piacon kell elhelyezkedni ill. elhelyezni a klienst.

**Job coaching programok:** szabadultak foglalkoztatása és munkaerő-piaci reintegrációjának segítése. Szorosan összefügg az előző, „védett munkahely” programmal is. A megfelelő munkahely kiválasztása (orientáció), az álláskereső tréning/beszélgetések, majd a képzés után a szabadultnak van egy coach-a ("edzője"), aki időről időre átbeszéli munkafolyamatait, elemzést és értékelést hajtanak végre közösen. A segítő/tanácsadó kapcsolatot is tart fenn/kezdeményez a munkahellyel is.

**Kapcsolatalakítás és –építés hozzátartozókkal, Hozzátartozó Csoport:** a gondozói munkában fontos a fogvatartott vagy szabadultak hozzátartozói számára segítséget jelentő Hozzátartozó Csoport működtetése is, ami a hozzátartozók számára szerveződik speciális problémáik, megoldási stratégiáik megvitatására, segítésére. Azon túl, hogy a hozzátartozók „kibeszélhetik” magukat, tudatos készülést is jelent számukra a családtagjuk/emberi kapcsolataik szabadulására, annak a speciális lelkiállapotnak a megértésére/feldolgozására, amely ekkor tapasztalható a frissen szabadultnál. Emellett fontos a segítségek/támogatások lehetőségeinek megvitatása, valamint annak a kérdése, hogy mindennek a családi/emberi

kapcsolatok tekintetében hol a határa? A Hozzátartozó Csoport havi egy alkalommal, kb. 2 óras időtartamban valósul meg.

**Közös és választható szabadidős programok:** megajánlott közös, választható szabadidős programok, melyeken a részvétel nem kötelező. Megbeszélés szerint a családtagok is részt vehetnek ezeken.

**Civil támogató rendszer, folyamatos (utó)gondozás biztosítása:** lényege, hogy a támogatás már a bv. intézeten belül megkezdődik, szabadulás előtt kb. 1 évvel, és a segítség a szabadulás krízisének enyhítését, valamint a folyamatos érzelmi biztonságot szolgálja. Azaz a szabadulás előtt kb. 1 évvel lehet jelentkezni a büntetés-végrehajtási intézetből a félutas házba. Proaktív szociális munkás/segítő/tanácsadó van jelen a büntetés-végrehajtási intézetben és a működési székhelyen. A fogvatartott a képzések, levél, telefon útján stb. kerülhet kapcsolatba a házzal ill. a segítő szervezettel. Az egyéni esetkezelés célja a szabadulásra való felkészülés (lakhatás, álláskeresés, megélhetés stb.), majd szabadulás után az egyéni életproblémák segítése/támogatása. Ennek lényege a személyes erőforrások feltérképezése, majd szabadulás után a tényleges megvalósítás támogatása. A civil pártfogó/segítő kapcsolat feladatai a következők: személyes problémák pszichoszociális kezelése/gondozása; mentálhigiénés ellátás; lelki gondozás; információ-áramoltatás; saját képességek és tudás felismerése és alkalmazása; kapcsolattartás, együttműködés a hozzátartozókkal, nevelővel, pártfogó felügyelővel, ügyvéddel stb.; szociális ügyintézés; munkahelyek felkutatása stb. Minden kliensnek van egy segítője, akivel egyénileg is megvitathatja kérdéseit, problémáit, megoszthatja vele örömeit és bánatát, ill. azt, amit fontosnak tart.

**Pszichoszociális rehabilitáció:** a módszer középpontjában a segítő személy, annak hitelessége, átláthatósága (transzparencia) jelenik meg. A segítő és a kliens közötti kapcsolat, bizalom kiépítése/kiépülése, valamint az olyan légkör, atmoszféra biztosítása, mely a problémák megfogalmazására ad lehetőséget, döntő jelentőségű. Az edukatív és szupportív elemek egységének kell biztosítottak lennie a reszocializációs munkában. A gondozás-utógondozás mesterséges szétválasztásának megszüntetése lehetőséget biztosít a szabadulás utáni helyzetre történő fókuszálásra (vagyis csak utógondozás van, ami már a büntetés-végrehajtási intézetben megkezdődik – kapcsolat és szinergia a folyamatos utógondozási modellel).

**Személyközpontú módszer:** minden személy/ember önmagában érték, önmagunk vállalása, egymásra figyelés, elfogadás, bizalom, nyitottság, őszinteség, szeretet; az önálló, életképes személyiség kialakulásának segítése. A támogatás az egyes személyekből kiindulva valósul meg. A cél önálló életprojektek, élettervek kidolgozásának segítése a szupportív és edukatív elemek szinergiájával. Ésszerű, tudatos és felnőtt érzelmi étellel és emberi kapcsolatokkal rendelkező személyiség kialakításának segítése a cél.

A szakmai munkában meghatározó az alulról építkezés, a célcsoport igényeire történő reagálás, a személyközpontúság, megfelelő légkör biztosítása, mely alkalmas a problémák megfogalmazására és kezelésére. *Alapfaktorai:* partneri (mellérendelő), emberi viszony és kommunikáció a kliensek és a velük foglalkozó szakemberek között; nem-büntető megközelítés és attitűd; világos célok és elvárások a kliensek és a velük foglalkozó szakemberek között. *A munkatársak gyakorlata - faktorok:* a meghallgatás képessége; az elfogadás képessége; felismerni és méltányolni a kliensek tapasztalatait; hitelesség; nem-büntető attitűd; tudás és ismeret a börtön, a kisebbségek és a szubkultúrák világában; előítélet és előfeltevés nélküli munka; a munkatársak önismerete, saját személyiségük állandó és tudatos fejlesztése.

### **Szervezeti kialakítás és fenntarthatóság**

A ház működtetéséhez szükséges min. 5 fős stáb, elsősorban szociális munkás végzettséggel. Ebből 3 szakember, 2 fő pedig ex-kriminális munkatárs, kiknek segítő szakmában való képzésüket támogatni kell. A stáb heti 1 alkalommal stábülést tart, a ház szervezési/működtetési feladatainak megbeszélésére, a munkák elosztására, valamint itt ventillálhatnak a segítők. A stáb határoz az újabb lakók felvételéről, a bekerülés/kikerülés körülményeiről, a házirend részleteiről és minden, a ház működését/fenntartását érintő kérdéstről. A stáb dönti el, hogy mikor és milyen döntésbe vonják be a lakókat, és mi az, ami olyan szabály, amit nem lehet megváltoztatni. A stáb munkatársai éjszakai ügyeletet is vállalnak, ill. 24 órás telefonügyeletet is tartanak felváltva. A stáb tagjai végzik az ambuláns segítséget és kapcsolatépítést a börtönökben. A stáb más intézményekkel, védett munkahelyekkel stb. is kapcsolatot tart. A „job coaching” programot is működteti, valamint a



Hozzá tartozó Csoportot és egyéb csoportokat (pl. lakógyűlés) is koordinálja. Lehetőség szerint a stábtagnak közül minél többen részt vesznek a napi közös étkezésen.

### **Gazdasági kialakítás és fenntarthatóság**

A félutas ház kialakításához és működtetéséhez feltétlenül szükséges állami normatíva. Emellett folyamatos pályázati források is szükségesek. Jelenleg és az elkövetkező néhány évben az európai uniós pályázati források lehívása látszik célszerűnek. Ezt kiegészítik (bármilyen kevés összeggel is) a kliensek térítési díjai. Adományok szervezését is érdemes átgondolni. Hosszú távon valamiféle profitorientált, üzleti tevékenység is javasolt (a lakók részvételével és/vagy kreatív/egyéb munkáival).

## **Mellékletek**

## TARTALOM

<b>Szemponatok a FÉLUTAS HÁZ működésének megismeréséhez .....</b>	<b>52</b>
<b>Félutas ház – interjúvázlat kliensekkel a terepeken.....</b>	<b>54</b>
<b>Kérdések a félutas házról (részlet fogvatartott és szabadult fiatalokkal készített teljes életútinterjú vázlatából).....</b>	<b>55</b>
<b>Részlet fogvatartott és szabadult fiatalokkal felvett kérdőívből .....</b>	<b>56</b>
<b>Kérdőív a FÉLUTAS HÁZ típusú kezdeményezésekről szakemberek számára.....</b>	<b>60</b>

## Szemponatok a FÉLUTAS HÁZ működésének megismeréséhez

### 1. Szakmai háttér, profil:

Mikor alakult az intézmény?

Mi a profilja?

Célcsoport: nem, életkor, egyéb feltétel

Hány fő elhelyezésére van lehetőség? Nemek kérdése

Hány lakója van most a háznak?

Napirend

Házirend, szabályok. Kapcsolattartás a hozzátartozókkal, ismerősökkel. Tiltott-e a párkapcsolat?

Van-e előtakarékoság? Mennyi? Van-e benne rugalmasság? Miért van? Miért nincs?

Munkalehetőség - dolgozhatnak-e? Milyen munkák elérhetők? Fizetés (mértéke, bejelentett-e stb.)

Hogyan kerülnek oda a kliensek? Honnan tudnak az intézményről?

A bekerülés feltételei

Kikerülés feltételei

Meddig maradhatnak: minimum-maximum idő?

Egyéb programok, csoportok, terápiás lehetőségek

Az intézmény reszocializáció/rehabilitáció/reintegráció definíciója

Milyen problémákkal kerültek be a lakók? Miben, hogyan segíti őket az intézmény?

Mentálhigiénés ellátás, szociális segítség stb.

Utógondozás

### 2. Szobák:

Hány ágyasak? Ennek oka?

Bútorzat?

Komfortosság?

Mosási lehetőség van-e?

Étkezés

### **3. Stáb:**

A ház munkatársai

Létszám, végzettség, munkakör

Milyen szempontok alapján válogatnak?

A stáb munkamódszere

Van-e stábülés, mikor, milyen rendszerességgel, mi történik ott?

Egyéb specialitások

### **4. Fenntartás:**

Ki a fenntartó?

Mi a működési forma?

Miből gazdálkodnak?

Kapnak-e fejkvótát/állami normatívát?

Mennyiből gazdálkodnak, éves költségvetés?

Mi okozza a legnagyobb problémát?

Mi jelentene segítséget?

### **5. Kapcsolatrendszer:**

Intézményi kapcsolatok

Civilekkel?

Állami szervezetekkel?

### **6. Eredmények:**

Fejlesztési tervek, fejlesztési stratégia

### **7. Adminisztráció:**

Az adminisztráció iránya (kinek kötelesek)?

Az adminisztráció rendje, módszere

Milyen formában?

Minőségbiztosítás formája

## Félutas ház – interjúvázlat kliensekkel a terepeken

**Az interjú helye:**

**Az interjú ideje:**

**Az interjúalany kódja:**

**Az interjúalany neme:**

**Az interjúalany kora:**

**Mikor szabadult bv. intézetből?**

**Mennyi időt töltött bent?**

1. Az életút összefoglalása röviden (család, iskolák munkahelyek, kriminális karrier)
2. Kit tekint a családjának?
3. Tartja-e velük a kapcsolatot? Miért?
4. Miből él? Milyen jövedelme van?
5. Dolgozik-e most? Ha igen, mit, hogyan találta a munkát/állást?  
Ha nem, miért?
6. Van-e terve? Mi a jövőképe? Hogyan tovább?
7. Honnan hallott erről az intézményről?
8. Mi volt a jelentkezés módja? Hogyan került be?
9. Miért választotta ezt az intézményt?
10. Meddig szándékozik ebben az intézményben maradni?
11. Milyen segítséget kap itt?
12. Mi a legnehezebb ezen a helyen?
13. Van-e itt olyan szabály vagy körülmény, amit meg kellene változtatni? Ha van, mit és hogyan?
14. Volt-e már lakhatási segítséget nyújtó, más típusú intézményben (pl. hajléktalanszálló)?  
Van különbség az itteni intézmény és egy hajléktalanszálló között?  
Ha igen mi?
15. Ön szerint van-e szükség ilyen intézményekre? Ha igen, miért? Ha nem, miért?

**Kérdések a félutas házról (részlet fogvatartott és szabadult fiatalokkal készített teljes életútinterjú vázlatából)**

58. Milyen lakhatási megoldásokat ismer szabadulás után?

59. Hallott-e már ilyenről (félutas házról)? Ha igen, mi a véleménye róla? Ha nincs/nem lenne hova mennie, lakna-e ilyenben? Miért igen? Miért nem?

60. Milyen lenne az ideális félutas ház szerinte? Miben kellene segítenie, milyen szolgáltatásokat kellene biztosítania?

## Részlet fogvatartott és szabadult fiatalokkal felvett kérdőívből

### 1. Bekerülés előtti lakhelyéhez hogyan jutott?

- 1) saját tulajdonú lakás
- 2) önkormányzati lakás
- 3) társbérlet
- 4) albérlet
- 5) jóhiszemű jogcím nélküli
- 6) rosszhiszemű jogcím nélküli
- 7) hajléktalanszálló
- 8) szociális otthon
- 9) hajléktalan utcán
- 10) családtagként 1-6 kódú lakásban
- 11) szívességi lakáshasználat

### 2. Lakhelye jellege

- 1) családi ház, vályog (főépületben)
- 2) családi ház, tégl (főépületben)
- 3) családi ház, melléképületben
- 4) emeletes ház, tégl
- 5) emeletes ház, panel
- 6) telep jellegű (főleg CS-lakás, „cigánysor”)
- 7) egyéb, éspedig: .....

### 3. Lakhatási körülményei

- 1) nagyon rossz
- 2) átlag alatti
- 3) átlagos
- 4) átlag feletti
- 5) nagyon jó



**4. Lakása komfortfokozata**

- 1) komfort nélküli
- 2) komfortos
- 3) összkomfortos

**5. Kivel élt Ön (fő/szám)?**

Házastárs, élettárs: .....

Szülő (házastársé is): .....

Gyerek: .....

Testvér: .....

Nagyszülő: .....

Egyéb rokon: .....

Egyéb: .....

**6. Hány emberrel élt egy fedél alatt bekerülése előtt?**

- 1) egyedül élt
- 2) egy emberrel
- 3) kettővel
- 4) hárommal
- 5) négyvel
- 6) ennél többel: .....db

**7. Hogyan értékeli Ön bekerülése előtti helyzetét?**

- 1) nagyon rossz
- 2) átlag alatti
- 3) átlagos
- 4) átlag feletti
- 5) nagyon jó

**8. Szabadulás után biztosított a lakhatása?**

- 1) igen
- 2) bizonytalan
- 3) nem

**9. Oda megy vissza, ahol bekerülése előtt lakott?**

- 0) nem
- 1) igen
- 2) nem tudja

**10. A bekerülés előttihez képest lakáskörülményei szabadulás után várhatóan**

- 1) rosszabbak
- 2) hasonlóak
- 3) jobbak lesznek
- 4) nem tudja

**11. Vár-e a bv.-től segítséget lakásügyben?**

- 0) nem
- 1) igen

**12. Kapott-e a bv.-től segítséget lakásügyben?**

- 0) nem
- 1) igen

**13. Vár-e a pártfogótól segítséget lakásügyben?**

- 0) igen
- 1) nem lesz pártfogója
- 2) lesz pártfogó, nem vár segítséget

**14. Kapott-e a pártfogótól segítséget lakásügyben?**

- 0) igen
- 1) nem volt még pártfogó
- 2) volt pártfogó, nem kapott segítséget

**15. Vár-e egyéb szervtől, szervezettől segítséget lakásügyben?**

- 0) nem
- 1) igen

**16. Kapott-e egyéb szervtől, szervezettől segítséget lakásügyben?**

- 0) nem
- 1) igen

**17. Ön végső esetben lakna-e ún. félutas házban, melyet kifejezetten fogvatartásból szabadultak számára működtetnek?**

- 0) nem
- 1) igen

**18. Ha nem, miért?**

- 1) olyan, mint a hajléktalanszálló
- 2) elegendő volt a börtönben sok másfajta emberrel együttélni
- 3) nem akarok kapcsolatot tartani börtönből szabadultakkal
- 4) egyéb, éspedig:.....

**Kérdőív a FÉLUTAS HÁZ típusú kezdeményezésekről szakemberek számára**

1. Ha szabaduláskor lakhatási problémák merülnek fel, milyen lehetőségek vannak ennek megoldására?
2. Tudomása szerint jelenleg Magyarországon hol található félutas ház?
3. Tapasztalataink szerint több szabadulás előtt álló fogvatartott számára nem szimpatikus lakhatási megoldás a félutas ház vagy egy hajléktalan szálló. Véleménye szerint mi lehet ennek az oka?

## Felhasznált irodalom

1993. évi III. tv. A szociális igazgatásról és szociális ellátásokról

1/2000. (I.7.) SZCSM rendelet a személyes gondoskodást nyújtó szociális intézmények szakmai feladatairól és működésének feltételeiről

Csáki Anikó-Gosztanyi Ágnes-Halmos Szabolcs-Mészáros Mercedes: Fogvatartottak és büntetés-végrehajtási intézetekből szabadulók munkaerő-piaci (re)integrációjának támogatása. Kiadvány, 2006. [www.valtosav.hu](http://www.valtosav.hu), kiadványok link alatt

Csáki Anikó-Mészáros Mercedes: Szociális munka a büntetés-végrehajtásban és az utógondozásban. Esély, 2005/2. és [www.valtosav.hu](http://www.valtosav.hu), kiadványok link alatt

Dr. Huszár László: Az 1995-ös fogvatartotti felmérés a börtönön kívüli szociális helyzetre és az intézeten belüli életminőségre vonatkozó adatai. In: Deák Ferenc (szerk.): A büntetés-végrehajtás néhány problémája a kutatások tükrében. Büntetés-végrehajtási Szakkönyvtár 1997. 2. szám. 1-20. old. Büntetés-végrehajtás Országos Parancsnoksága Módszertani Igazgatóság, 1997.

MIP kutatási eredmények, Magyarország. Rövid összefoglaló. Tóth Herta, Zentai Violetta és Krizsán Andrea támogatásával. Bp., 2005. CEU, kézirat. [http://cps.ceu.hu/mip\\_reports.php](http://cps.ceu.hu/mip_reports.php)

A Társadalmi Bűnmegelőzés Nemzeti Stratégiája. Bp., 2003. június. Kézirat. Letölthető pdf-formátumban: [www.im.hu](http://www.im.hu)

Tóth Herta-Krizsán Andrea-Zentai Violette: MIP National Report. Hungarian country report. (MIP). Bp., 2005. CEU. [http://cps.ceu.hu/mip\\_reports.php](http://cps.ceu.hu/mip_reports.php)

A Váltó-sáv Alapítvány kutatása a Társadalmi befogadás témakörében: Fogvatartásból szabadult fiatal felnőttek társadalmi (re)integrációjának lehetőségei. Kutatás összegzés, tanulmány a [www.valtosav.hu](http://www.valtosav.hu) web oldalon, kiadványok link alatt